



บันทึกข้อความ

ส่วนราชการ สำนักปลัด อบต.พิชัย อ.เมืองลำปาง จ.ลำปาง โทร ๐ - ๕๔๓๑ - ๕๗๔๒

ที่ ลป ๗๒๔๐๑ /-

วันที่ ๑๒ พฤศจิกายน ๒๕๖๖

เรื่อง การจัดทำแผนบริหารจัดการความเสี่ยง ของ อบต. พิชัย ปีงบประมาณ พ.ศ. ๒๕๖๗

เรียน นายกองค้การบริหารส่วนตำบลพิชัย

๑. เรื่องเดิม

ตามพระราชบัญญัติวินัยการเงินการคลังของรัฐ พ.ศ. ๒๕๖๑ ข้อ ๗๙ ให้หน่วยของรัฐจัดให้มีการตรวจสอบภายใน การควบคุมภายในและการบริหารจัดการความเสี่ยง โดยให้ถือปฏิบัติตามมาตรฐานและหลักเกณฑ์ที่กระทรวงการคลังกำหนด ซึ่งหลักเกณฑ์นี้เรียกว่า "หลักเกณฑ์กระทรวงการคลังว่าด้วยมาตรฐานและหลักเกณฑ์ปฏิบัติการบริหารจัดการความเสี่ยงสำหรับหน่วยงานของรัฐ พ.ศ. ๒๕๖๒" โดยให้องค์กรปกครองส่วนท้องถิ่นถือปฏิบัติตามหลักเกณฑ์ที่กระทรวงการคลังกำหนด

๒. ข้อเท็จจริง

ด้วยหลักเกณฑ์กระทรวงการคลังว่าด้วยมาตรฐานและหลักเกณฑ์ปฏิบัติการบริหารจัดการความเสี่ยงสำหรับหน่วยงานของรัฐ พ.ศ. ๒๕๖๒ ได้กำหนดมาตรฐานการบริหารจัดการความเสี่ยงสำหรับหน่วยงานของรัฐ ข้อ ๒.๖ กำหนดไว้ว่า "หน่วยงานของรัฐต้องจัดทำแผนบริหารจัดการความเสี่ยง อย่างน้อยปีละหนึ่งครั้ง และต้องมีการสื่อสารแผนบริหารจัดการความเสี่ยงกับผู้ที่เกี่ยวข้องทุกฝ่าย" ประกอบกับหลักเกณฑ์ปฏิบัติการบริหารจัดการ ความเสี่ยงสำหรับหน่วยงานของรัฐ ข้อ ๒ กำหนดไว้ว่า "ให้หน่วยงานของรัฐจัดให้มีการบริหารจัดการ ความเสี่ยง โดยใช้มาตรฐานการบริหารจัดการความเสี่ยงสำหรับหน่วยงานของรัฐที่กระทรวงการคลังกำหนดเป็นแนวทางในการบริหารจัดการความเสี่ยง" ดังนั้น เพื่อให้การบริหารจัดการความเสี่ยงขององค์การบริหารส่วนตำบลพิชัย เป็นไปตามมาตรฐานและหลักเกณฑ์ปฏิบัติการบริหารจัดการความเสี่ยงสำหรับหน่วยงานของรัฐ พ.ศ. ๒๕๖๒ จึงขอให้แต่ละส่วน/กองดำเนินการจัดการบริหารความเสี่ยงภายในส่วน/กอง แล้วจัดส่งรายงานให้ผู้รับผิดชอบต่อไป

๓. ข้อระเบียบ/กฎหมาย

๑. พระราชบัญญัติวินัยการเงินการคลังของรัฐ พ.ศ. ๒๕๖๑ ข้อ ๗ ให้หน่วยของรัฐจัดให้มีการตรวจสอบภายใน การควบคุมภายในและการบริหารจัดการความเสี่ยง โดยให้ถือปฏิบัติตามมาตรฐานและหลักเกณฑ์ที่กระทรวงการคลังกำหนด

๒. หลักเกณฑ์กระทรวงการคลังว่าด้วยมาตรฐานและหลักเกณฑ์ปฏิบัติการบริหารจัดการความเสี่ยงสำหรับหน่วยงานของรัฐ พ.ศ. ๒๕๖๒ ได้กำหนดมาตรฐานการบริหารจัดการความเสี่ยงสำหรับหน่วยงานของรัฐ ข้อ ๒.๖ กำหนดไว้ว่า "หน่วยงานของรัฐต้องจัดทำแผนบริหารจัดการความเสี่ยง อย่างน้อยปีละหนึ่งครั้ง และต้องมีการสื่อสารแผนบริหารจัดการความเสี่ยงกับผู้ที่เกี่ยวข้องทุกฝ่าย" ประกอบกับหลักเกณฑ์ปฏิบัติการบริหารจัดการ ความเสี่ยงสำหรับหน่วยงานของรัฐ ข้อ ๒ กำหนดไว้ว่า "ให้หน่วยงานของรัฐจัดให้มีการบริหารจัดการ ความเสี่ยง โดยใช้มาตรฐานการบริหารจัดการความเสี่ยงสำหรับหน่วยงานของรัฐที่กระทรวงการคลังกำหนดเป็นแนวทางในการบริหารจัดการความเสี่ยง"

๓. ตามหนังสือกระทรวงการคลัง ด่วนมาก ที่ กค ๑๔๐๙.๔/ว ๒๓ ลงวันที่ ๑๙ มีนาคม ๒๕๖๒ เรื่อง หลักเกณฑ์กระทรวงการคลังว่าด้วยมาตรฐานและหลักเกณฑ์ปฏิบัติการบริหารความเสี่ยงสำหรับหน่วยงานของรัฐ พ.ศ. ๒๕๖๒

๔. ข้อพิจารณา

เพื่อให้เป็นไปตามหลักเกณฑ์กระทรวงการคลังว่าด้วยมาตรฐานและหลักเกณฑ์ปฏิบัติการบริหาร ความเสี่ยง สำหรับหน่วยงานของรัฐ พ.ศ. ๒๕๖๒ เห็นควรดำเนินการจัดทำแผนบริหารจัดการความเสี่ยง ประจำปี งบประมาณ พ.ศ. ๒๕๖๖ รายละเอียดดังนี้

/๔.๑ แต่งตั้ง...

๔.๑ แต่งตั้งคณะกรรมการบริหารจัดการความเสี่ยงขององค์การบริหารส่วนตำบลพิชัย ดังนี้

- | | |
|--------------------------------------|-------------------|
| ๑) ปลัดองค์การบริหารส่วนตำบลพิชัย | ประธานกรรมการ |
| ๒) รองปลัดองค์การบริหารส่วนตำบลพิชัย | กรรมการ |
| ๓) หัวหน้าสำนักปลัด | กรรมการ |
| ๔) ผู้อำนวยการกองคลัง | กรรมการ |
| ๕) ผู้อำนวยการกองช่าง | กรรมการ |
| ๖) ผู้อำนวยการกองสวัสดิการสังคม | กรรมการ |
| ๗) นิติกร | กรรมการ |
| ๘) นักวิเคราะห์นโยบายและแผน | กรรมการ |
| ๙) หัวหน้าฝ่ายนโยบายและแผน | กรรมการ/เลขานุการ |
| ๑๐) เจ้าพนักงานธุรการ | ผู้ช่วยเลขานุการ |

ให้คณะกรรมการดังกล่าว มีหน้าที่ดังนี้

- ๑) จัดทำแผนการบริหารจัดการความเสี่ยง
- ๒) ติดตามประเมินผลการบริหารจัดการความเสี่ยง
- ๓) จัดทำรายงานผลการตามแผนการบริหารจัดการความเสี่ยง
- ๔) พิจารณาทบทวนแผนการบริหารจัดการความเสี่ยง

และให้คณะกรรมการปฏิบัติหน้าที่รับผิดชอบตามหลักเกณฑ์กระทรวงการคลังว่าด้วยมาตรฐานและหลักเกณฑ์ปฏิบัติการบริหารความเสี่ยง สำหรับหน่วยงานของรัฐ พ.ศ. ๒๕๖๒

๔.๒ แจ้งให้แต่ละส่วนราชการ/กอง ดำเนินการเตรียมเอกสารข้อมูลการวิเคราะห์ความเสี่ยงของแต่ละงานเสนอให้ฝ่ายเลขานุการเพื่อทบทวน/ทำแผนบริหารจัดการความเสี่ยง ปีงบประมาณ พ.ศ.๒๕๖๗ ต่อไป

จึงเรียนมาเพื่อทราบและดำเนินการตามระเบียบ หนังสือสั่งการต่อไป

ว่าที่ ร.ต. 
(นพดล ไวมาก)

หัวหน้าฝ่ายนโยบายและแผน

ความเห็นหัวหน้าสำนักปลัดองค์การบริหารส่วนตำบลพิชัย

-  -


(นายกฤษณ์ อินคำเชื้อ)

หัวหน้าสำนักปลัด

ความเห็นรองปลัดองค์การบริหารส่วนตำบลพิชัย

-  -


(นางทิวดา สังวรรณ)

รองปลัดองค์การบริหารส่วนตำบลพิชัย

ความเห็นนายกองค์การบริหารส่วนตำบลพิชัย

() อนุมัติ

() ไม่อนุมัติ เพราะ.....


(นายมานิต อุ่นเครือ)

นายกองค์การบริหารส่วนตำบลพิชัย



คำสั่งองค์การบริหารส่วนตำบลพิชัย
ที่ ๕๕๒/ ๒๕๖๖

เรื่อง แต่งตั้งคณะกรรมการบริหารจัดการความเสี่ยง ประจำปีงบประมาณ พ.ศ.๒๕๖๗

ด้วยพระราชบัญญัติวินัยการเงินการคลังของรัฐ พ.ศ. ๒๕๖๑ มาตรา ๗๙ บัญญัติให้หน่วยงานของรัฐจัดให้มีการตรวจสอบภายใน การควบคุมภายใน และการบริหารจัดการความเสี่ยง โดยให้ถือปฏิบัติตามหลักเกณฑ์กระทรวงการคลังว่าด้วยมาตรฐานและหลักเกณฑ์ปฏิบัติการบริหารจัดการความเสี่ยงสำหรับหน่วยงานของรัฐ พ.ศ. ๒๕๖๒ ดังนั้น เพื่อให้องค์การบริหารส่วนตำบลพิชัย สามารถบริหารจัดการความเสี่ยงได้อย่างมีประสิทธิภาพ สอดคล้องกับหลักเกณฑ์กระทรวงการคลังว่าด้วยมาตรฐานและหลักเกณฑ์ปฏิบัติการบริหารจัดการความเสี่ยงสำหรับหน่วยงานของรัฐ พ.ศ. ๒๕๖๒ จึงแต่งตั้งคณะกรรมการบริหารจัดการความเสี่ยง ประกอบด้วย

- | | |
|--------------------------------------|-------------------|
| ๑) ปลัดองค์การบริหารส่วนตำบลพิชัย | ประธานกรรมการ |
| ๒) รองปลัดองค์การบริหารส่วนตำบลพิชัย | กรรมการ |
| ๓) หัวหน้าสำนักปลัด | กรรมการ |
| ๔) ผู้อำนวยการกองคลัง | กรรมการ |
| ๕) ผู้อำนวยการกองช่าง | กรรมการ |
| ๖) ผู้อำนวยการกองสวัสดิการสังคม | กรรมการ |
| ๗) นิติกร | กรรมการ |
| ๘) นักวิเคราะห์นโยบายและแผน | กรรมการ |
| ๙) หัวหน้าฝ่ายนโยบายและแผน | กรรมการ/เลขานุการ |
| ๑๐) เจ้าพนักงานธุรการ | ผู้ช่วยเลขานุการ |

ให้คณะกรรมการดังกล่าว มีหน้าที่ดังนี้

- ๑) จัดทำแผนการบริหารจัดการความเสี่ยง
- ๒) ติดตามประเมินผลการบริหารจัดการความเสี่ยง
- ๓) จัดทำรายงานผลการตามแผนการบริหารจัดการความเสี่ยง
- ๔) พิจารณาทบทวนแผนการบริหารจัดการความเสี่ยง

ให้คณะกรรมการที่ได้รับมอบหมาย ปฏิบัติหน้าที่รับผิดชอบตามหลักเกณฑ์กระทรวงการคลังว่าด้วยมาตรฐานและหลักเกณฑ์ปฏิบัติการบริหารความเสี่ยง สำหรับหน่วยงานของรัฐ พ.ศ. ๒๕๖๒

ทั้งนี้ตั้งแต่วันที่นี้เป็นต้นไป

สั่ง ณ วันที่ ๑๓ พฤศจิกายน พ.ศ.๒๕๖๖

(นายมานิต อุ่นเครือ)

นายกองค์การบริหารส่วนตำบลพิชัย

นางพิมพ์
/รองพิมพ์
/นาง
/พิมพ์
/ตรวจ



บันทึกข้อความ

ส่วนราชการ สำนักปลัด อบต.พิชัย อ.เมืองลำปาง จ.ลำปาง โทร ๐ - ๕๔๓๑ - ๕๗๔๒

ที่ ลป ๗๒๔๐๑ /-

วันที่ ๑๓ พฤศจิกายน ๒๕๖๖

เรื่อง แจ้งเวียนคำสั่งแต่งตั้งคณะกรรมการบริหารจัดการความเสี่ยงของ อบต.พิชัย

เรียน ปลัด อบต.พิชัย /หัวหน้าสำนักปลัด /ผอ.กองคลัง/ผอ.กองช่าง/ผอ.กองสวัสดิการสังคม

ด้วยหลักเกณฑ์กระทรวงการคลังว่าด้วยมาตรฐานและหลักเกณฑ์ปฏิบัติการบริหารจัดการความเสี่ยงสำหรับหน่วยงานของรัฐ พ.ศ.๒๕๖๒ ได้กำหนดมาตรฐานการบริหารจัดการความเสี่ยงสำหรับหน่วยงานของรัฐ ข้อ ๒๖ กำหนดไว้ว่า "หน่วยงานของรัฐต้องจัดทำแผนบริหารจัดการความเสี่ยง อย่างน้อยปีละหนึ่งครั้งและต้องมีการสื่อสารแผนบริหารจัดการความเสี่ยงกับผู้ที่เกี่ยวข้องทุกฝ่าย" ประกอบกับหลักเกณฑ์ปฏิบัติการบริหารจัดการความเสี่ยงสำหรับหน่วยงานของรัฐ ข้อ ๔ กำหนดไว้ว่า "ให้หน่วยงานของรัฐจัดให้มีผู้รับผิดชอบ ซึ่งต้องประกอบด้วยฝ่ายบริหารและบุคลากรที่มีความรู้ความเข้าใจเกี่ยวกับการจัดทำยุทธศาสตร์และการบริหารจัดการความเสี่ยงของหน่วยงานของรัฐดำเนินการเกี่ยวกับการบริหารจัดการความเสี่ยงสำหรับหน่วยงานของรัฐ ทั้งนี้ไม่ควรเป็นเจ้าหน้าที่ตรวจสอบภายในของหน่วยงานของรัฐ" ซึ่งองค์การบริหารส่วนตำบลพิชัย ได้แต่งตั้งคณะกรรมการบริหารจัดการความเสี่ยง ตามคำสั่งที่ ๕๒๒/๒๕๖๖ ลงวันที่ ๑๓ พฤศจิกายน ๒๕๖๖ โดยคณะกรรมการฯ ดังกล่าวมีหน้าที่ในการจัดทำแผนการบริหารจัดการความเสี่ยง ติดตามประเมินผลการบริหารจัดการความเสี่ยง จัดทำรายงานผลการตามแผนการบริหารจัดการความเสี่ยงและพิจารณาทบทวนแผนการบริหารจัดการความเสี่ยง รายงานผลการดำเนินงาน สถานะความเสี่ยง การเปลี่ยนแปลงต่างๆ รวมถึงสิ่งที่ต้องดำเนินการปรับปรุง แก้ไขเพื่อให้สอดคล้องกับนโยบายและกลยุทธ์ที่กำหนด ให้หัวหน้าหน่วยงานผู้บริหารท้องถิ่นทราบ

ในการนี้ องค์การบริหารส่วนตำบลพิชัย จึงขอแจ้งเวียนคำสั่งแต่งตั้งคณะกรรมการบริหารจัดการความเสี่ยงขององค์การบริหารส่วนตำบลพิชัย เพื่อถือปฏิบัติต่อไป

จึงเรียนมาเพื่อทราบและถือปฏิบัติต่อไป

(นายมานิต อุ่นเครือ)

นายกองค์การบริหารส่วนตำบลพิชัย

-รับทราบ

๑.นายสมพร สติแน่น

๖.นายโยธิน ชมภูศรี

๒.นางทิวาดา สังวรณ

๗.นางกนกอร ไชยศร

๓.นายภฤษณ์ อินคำเชื้อ

๘.น.ส.ทิพาพร จันทร์ติงกู

๔.นางศรีบาล คงแก้ว

๙.ว่าที่ ร.ต.นพดล ไวมาก

๕.นายภูเบศ บรรณวัฒน์

๑๐.นางรำพรรณ เทพศิริ



บันทึกข้อความ

ส่วนราชการ สำนักปลัด อบต.พิชัย อ.เมืองลำปาง จ.ลำปาง โทร ๐ - ๕๔๓๑ - ๕๗๔๒

ที่ ลป ๗๒๔๐๑ /--

วันที่ ๑๔ พฤศจิกายน ๒๕๖๖

เรื่อง เชิญประชุมจัดทำแผนบริหารจัดการความเสี่ยงขององค์การบริหารส่วนตำบลพิชัย ปีงบประมาณ ๒๕๖๖
เรียน คณะกรรมการบริหารจัดการความเสี่ยงขององค์การบริหารส่วนตำบลพิชัย

ตามที่องค์การบริหารส่วนตำบลพิชัย ได้แต่งตั้งท่านเป็นคณะกรรมการบริหารจัดการความเสี่ยงขององค์การบริหารส่วนตำบลพิชัย ที่ ๕๕๒/๒๕๖๖ ลงวันที่ ๑๓ พฤศจิกายน ๒๕๖๖ โดยคณะกรรมการดังกล่าว มีหน้าที่ในการจัดทำแผนบริหารจัดการความเสี่ยง ติดตามประเมินผลการบริหารจัดการความเสี่ยงจัดทำรายงานผลตามแผนการบริหารจัดการความเสี่ยง พิจารณาทบทวนแผนการบริหารจัดการความเสี่ยงและรายงานผลการดำเนินงานสถานะความเสี่ยงให้กับผู้บริหารท้องถิ่นทราบ นั้น

ดังนั้น เพื่อให้การดำเนินงานได้อย่างมีประสิทธิภาพ และเป็นไปตามหลักเกณฑ์ปฏิบัติการบริหารจัดการความเสี่ยงสำหรับหน่วยงานของรัฐ พ.ศ. ๒๕๖๒ จึงขอเชิญท่านเข้าร่วมประชุมเพื่อกำหนดเป้าหมาย/วัตถุประสงค์การบริหารจัดการความเสี่ยง และจัดทำแผนการบริหารความเสี่ยงขององค์การบริหารส่วนตำบลพิชัย ในวันที่ ๑๖ พฤศจิกายน ๒๕๖๖ เวลา ๑๐.๓๐ น. ณ ห้องประชุมสภาองค์การบริหารส่วนตำบลพิชัย

จึงเรียนมาเพื่อโปรดเข้าร่วมประชุมโดยพร้อมเพรียงกัน

(นายสมพร สติแน่น)

ประธานกรรมการบริหารจัดการความเสี่ยง

-รับทราบ

๑.นายสมพร สติแน่น

๒.นายโยธิน ชมภูศรี

๒.นางทิวาดา สัจวรรณ

๗.นางกนกอร ไชยศรี

๓.นายภุชงค์ อินคำเชื้อ

๘.น.ส.ทิพาพร จันทร์ตะภู

๔.นางศรีบาล คงแก้ว

๙.ว่าที่ ร.ต.นพดล ไวม่า

๕.นายภูเบศ บรรณวัฒน์

๑๐.นางรำพรรณ เทพศิริ

ระเบียบวาระการประชุมคณะกรรมการบริหารจัดการความเสี่ยง
วันที่ ๑๖ พฤศจิกายน ๒๕๖๖ เวลา ๑๐.๓๐ น.
ณ ห้องประชุมสภาองค์การบริหารส่วนตำบลพิชัย อ.เมืองลำปาง จ.ลำปาง

ระเบียบวาระที่ ๑ เรื่องที่ประธานแจ้งให้ทราบ

- ๑.๑ แจ้งคำสั่ง/หน้าที่ คณะกรรมการบริหารจัดการความเสี่ยง ประจำปี พ.ศ.๒๕๖๗
- ๑.๒ รายงานการประเมินผลการบริหารจัดการความเสี่ยงของ อบต.พิชัย
ปีงบประมาณ พ.ศ. ๒๕๖๖

ระเบียบวาระที่ ๒ รับรองรายงานการประชุมครั้งที่ผ่านมา

ระเบียบวาระที่ ๓ เสนอพิจารณา

- การจัดทำแผนบริหารจัดการความเสี่ยงขององค์การบริหารส่วนตำบลพิชัย
ประจำปีงบประมาณ พ.ศ. ๒๕๖๗

ระเบียบวาระที่ ๔ เรื่องอื่นๆ

รายชื่อผู้เข้าร่วมประชุมจัดทำแผนบริหารความเสี่ยง
ขององค์การบริหารส่วนตำบลพิชัย ประจำปีงบประมาณ พ.ศ.๒๕๖๖

วันที่ ๑๖ เดือน พฤศจิกายน พ.ศ. ๒๕๖๖ เวลา ๑๐.๓๐ น.

ณ ห้องประชุมสภาองค์การบริหารส่วนตำบลพิชัย อำเภอเมืองลำปาง จังหวัดลำปาง

ผู้มาประชุม.-

ที่	ชื่อ-สกุล	ตำแหน่ง	ลายมือชื่อ	หมายเหตุ
๑	นายสมพร สติแน่น	ปลัด อบต.พิชัย		
๒	นางทิวดา สัจจวรรณ	รองปลัด อบต.พิชัย		
๓	นายฤทธิ อินคำเชื้อ	หัวหน้าสำนักปลัด		
๔	นางศรีบาล คงแก้ว	ผู้อำนวยการกองคลัง		
๕	นายภูเบศ บรรณวัฒน์	ผู้อำนวยการกองช่าง		
๖	นายโยธิน ชมภูศรี	ผู้อำนวยการกองสวัสดิการ		
๗	นางกนกอร ไชยสร	นิติกร		
๘	น.ส.ทิพาพร จันทร์ตะภู	นักวิเคราะห์นโยบายและแผน		
๙	ว่าที่ ร.ต.นพดล ไวมาก	หัวหน้าฝ่ายนโยบายและแผน		
๑๐	นางรำพรรณ เทพศิริ	เจ้าพนักงานธุรการ		

ผู้เข้าร่วมประชุม.-

ที่	ชื่อ-สกุล	ตำแหน่ง	ลายมือชื่อ	หมายเหตุ
๑				
๒				
๓				
๔				
๕				

บันทึกรายงานการประชุมคณะกรรมการบริหารความเสี่ยงองค์การบริหารส่วนตำบลพิชัย
วันที่ ๑๖ เดือน พฤศจิกายน พ.ศ. ๒๕๖๖ เวลา ๑๐.๓๐ น.
ณ ห้องประชุมสภาองค์การบริหารส่วนตำบลพิชัย อำเภอเมืองลำปาง จังหวัดลำปาง

ผู้มาประชุม.-

๑.นายสมพร สติแน่น	ปลัด อบต.พิชัย	ประธานกรรมการ
๒.นางทิวาดา สິงวรรณ	รองปลัด อบต.พิชัย	กรรมการ
๓.นายภุชงค์ อินคำเชื้อ	หัวหน้าสำนักปลัด	กรรมการ
๔.นางศรีบาล คงแก้ว	ผู้อำนวยการกองคลัง	กรรมการ
๕.นายภูเบศ บรรณวัฒน์	ผู้อำนวยการกองช่าง	กรรมการ
๖.นายโยธิน ชมภูศรี	ผู้อำนวยการกองสวัสดิการสังคม	กรรมการ
๗.นางกนกอร ไชยศรี	นิติกร	กรรมการ
๘.น.ส.ทิพาพร จันทร์ตะภู	นักวิเคราะห์นโยบายและแผน	กรรมการ
๙.ว่าที่ ร.ต.นพดล ไวมาก	หัวหน้าฝ่ายนโยบายและแผน	กรรมการ/เลขานุการ
๑๐.นางรำพรรณ เทพศิริ	เจ้าพนักงานธุรการ	กรรมการ/ผู้ช่วยเลขานุการ

ผู้ไม่มาประชุม.- -ไม่มี-

ผู้เข้าร่วมประชุม.- -ไม่มี-

เริ่มประชุมเวลา ๑๐.๓๐ น.

ประธานกรรมการ กล่าวเปิดประชุมและแจ้งคณะกรรมการในที่ประชุมทราบในวาระต่าง ๆ ดังนี้
ระเบียบวาระที่ ๑ เรื่องประธานแจ้งให้ที่ประชุมทราบ

๑.๑ แจ้งคำสั่ง/หน้าที่ คณะกรรมการบริหารจัดการความเสี่ยง ประจำปี พ.ศ.๒๕๖๗

นายสมพร สติแน่น -เรียนคณะกรรมการและเจ้าหน้าที่ทุกท่าน ในวันนี้ได้เชิญทุกท่านมาประชุมการจัดทำแผน
ปลัด/ประธานฯ บริหารจัดการความเสี่ยงขององค์การบริหารส่วนตำบลพิชัย ก่อนอื่นต้องขอแจ้งให้ทุกท่าน
ทราบว่าองค์การบริหารส่วนตำบลพิชัย ได้มีคำสั่งแต่งตั้งคณะกรรมการบริหารจัดการ
ความเสี่ยง ตามคำสั่งที่ ๕๕๒/๒๕๖๖ ลงวันที่ ๑๓ พฤศจิกายน ๒๕๖๖ โดยให้คณะกรรมการ
ดังกล่าวมีอำนาจหน้าที่ ดังนี้

- ๑) จัดทำแผนการบริหารจัดการความเสี่ยง
- ๒) ติดตามประเมินผลการบริหารจัดการความเสี่ยง
- ๓) จัดทำรายงานผลการตามแผนการบริหารจัดการความเสี่ยง
- ๔) พิจารณาทบทวนแผนการบริหารจัดการความเสี่ยง

อาศัยอำนาจตามพระราชบัญญัติวินัยการเงินการคลังของรัฐ พ.ศ. ๒๕๖๑ ข้อ ๗๙ "ให้หน่วยของ
รัฐจัดให้มีการตรวจสอบภายใน การควบคุมภายในและการบริหารจัดการความเสี่ยง ประกอบกับ
"หลักเกณฑ์กระทรวงการคลังว่าด้วยมาตรฐานและหลักเกณฑ์ปฏิบัติการบริหารจัดการความ
เสี่ยงสำหรับหน่วยงานของรัฐ พ.ศ.๒๕๖๒" ข้อ ๒.๖ กำหนดไว้ว่า "หน่วยงานของรัฐต้องจัดทำ
แผนบริหารจัดการความเสี่ยง อย่างน้อยปีละหนึ่งครั้งและต้องมีการสื่อสารแผนบริหารจัดการ
ความเสี่ยงกับผู้ที่เกี่ยวข้องทุกฝ่าย" ข้อ ๔ กำหนดไว้ว่า "ให้หน่วยงานของรัฐจัดให้มีผู้รับผิดชอบ
ซึ่งต้องประกอบด้วยฝ่ายบริหารและบุคลากรที่มีความรู้ความเข้าใจเกี่ยวกับการจัดทำยุทธศาสตร์
และการบริหารจัดการความเสี่ยงของหน่วยงานของรัฐดำเนินการเกี่ยวกับการบริหารจัดการ
ความเสี่ยงสำหรับหน่วยงานของรัฐ ตามที่กระทรวงการคลังได้กำหนดไว้

ที่ประชุม -รับทราบ

/ระเบียบวาระที่ ๑.๒...

๑.๒ รายงานการประเมินผลการบริหารจัดการความเสี่ยงของ อบต.พิชัย
ปีงบประมาณ พ.ศ. ๒๕๖๖

นายสมพร สติแน่น - ตามที่องค์การบริหารส่วนตำบลพิชัยได้ประกาศใช้แผนบริหารจัดการความเสี่ยง ปีพ.ศ.๒๕๖๖
ปลัด/ประธานฯ ลงวันที่ ๑๒ ตุลาคม ๒๕๖๕ ไปแล้วนั้น และได้มีดำเนินการตามแผนตลอดจนการประเมินผล
การดำเนินงานตามแผนบริหารความเสี่ยง รายละเอียดขอเชิญทางฝ่ายเลขานุการได้ชี้แจงต่อไป
ว่าที่ ร.ต.นพดลฯ -ตามที่องค์การบริหารส่วนตำบลพิชัยได้ใช้แผนบริหารจัดการความเสี่ยง ปี พ.ศ.๒๕๖๖
เลขานุการฯ ไปแล้วนั้น ทางฝ่ายเลขานุการได้ดำเนินการประเมินผล การดำเนินงานตามแผนบริหารความเสี่ยง
และขอรายงานให้ที่ประชุมทราบ ดังนี้

- ๑) สำหรับแผนการบริหารความเสี่ยงระดับหน่วยงาน โดยภาพรวมหน่วยงานได้ดำเนินการ
แผนบริหารความเสี่ยงตามตัวชี้วัดในแผนบริหารความเสี่ยง พบว่า จำนวน ๒ โครงการ ดังนี้
 - ๑.๑ โครงการส่งเสริมภูมิปัญญาท้องถิ่นในชุมชน
 - ๑.๒ โครงการชักซ้อมแผนป้องกันและระงับอัคคีภัยในพื้นที่ตำบลพิชัย
- ของ สำนักปลัด องค์การบริหารส่วนตำบลพิชัย มีการดำเนินการตามตัวชี้วัดเป็นไปตาม
เป้าหมายที่กำหนด
- ๒) การบริหารจัดการความเสี่ยง ถือเป็นเรื่องใหม่สำหรับองค์กรปกครองส่วนท้องถิ่น
ซึ่งเจ้าหน้าที่ ผู้รับผิดชอบในการดำเนินการบริหารจัดการความเสี่ยง ขาดความรู้ความเข้าใจ
ในการดำเนินการบริหารจัดการความเสี่ยง
 - ๓) การบริหารจัดการความเสี่ยงขององค์การบริหารส่วนตำบลพิชัย ยังไม่เกิดขึ้นทั่ว
ทั้งองค์กรเท่าที่ควร
 - ๔) ควรวิเคราะห์ความเสี่ยงให้ครอบคลุมทุกภารกิจตามกฎหมายและภารกิจตามแผนการ
ดำเนินงาน หรือภารกิจอื่น ๆ ที่สำคัญของหน่วยงาน
 - ๕) ประชุมหารือวางระบบการบริหารจัดการความเสี่ยงระดับองค์กรและระดับส่วนราชการ
(สำนัก/กอง) พร้อมแจ้งเวียนให้บุคลากรในองค์กรทุกคนได้รับทราบและถือปฏิบัติตามคำสั่ง
 - ๖) ส่งเสริมและสนับสนุนให้บุคลากรเข้ารับการฝึกอบรมในหลักสูตรการบริหารความเสี่ยง
เพื่อสร้างความรู้ ความเข้าใจในวิธีการบริหารจัดการความเสี่ยงที่ถูกต้อง ในหลักเกณฑ์และวิธี
ปฏิบัติตาม ว.๒๓ และนำมาเผยแพร่แก่ทุกคนในองค์การบริหารส่วนตำบลพิชัย เนื่องจากการ
บริหารความเสี่ยงเป็นหน้าที่รับผิดชอบของทุกคนในองค์กร

รายละเอียดตามรายงานการประเมินรายงานผลการประเมินแผนบริหารจัดการความเสี่ยง
ของ องค์การบริหารส่วนตำบลพิชัย ประจำปีงบประมาณ พ.ศ.๒๕๖๖ ที่แนบมาพร้อมนี้

ที่ประชุม -รับทราบ

ระเบียบวาระที่ ๒ เรื่องรับรองรายงานการประชุม

- ไม่มี -

/ระเบียบวาระ...

ระเบียบวาระที่ ๓ เรื่องเสนอเพื่อพิจารณา

นายสมพร สติแค้น
ปลัด/ประธานฯ
ว่าที่ ร.ต.นพดล ฯ
กรรมการ/เลขาฯ

๓.๑ เรื่องการจัดทำแผนบริหารจัดการความเสี่ยงประจำปีงบประมาณ ๒๕๖๗ ของอบต.พิชัย

-ขอเรียนเชิญฝ่ายเลขานุการชี้แจงรายละเอียดให้ที่ประชุมได้รับทราบเพื่อประกอบการพิจารณา
ดำเนินการจัดทำแผนบริหารจัดการความเสี่ยง ขององค์การบริหารส่วนตำบลพิชัย ต่อไป
เรียนประธานฯ ผู้เข้าร่วมประชุมทุกท่าน กระผมขอชี้แจงถึงระเบียบ หนังสือสั่งการต่าง ๆ
ที่เกี่ยวข้องกับการจัดทำบริหารจัดการความเสี่ยง ดังนี้

๑. ระเบียบ หนังสือสั่งการต่าง ๆ ที่เกี่ยวข้องกับการบริหารจัดการความเสี่ยงมีดังนี้

๑) พระราชบัญญัติวินัยคลังของรัฐ พ.ศ.๒๕๖๑ มาตรา ๗๙ บัญญัติให้หน่วยงานของรัฐ
จัดให้มีการตรวจสอบภายใน การควบคุมภายในและการบริหารจัดการความเสี่ยง

๒) หลักเกณฑ์กระทรวงการคลังว่าด้วยมาตรฐานและหลักเกณฑ์ปฏิบัติการบริหาร
จัดการความเสี่ยงสำหรับหน่วยงานของรัฐ พ.ศ. ๒๕๖๒

โดยที่สมควรให้หน่วยงานของรัฐจัดให้มีการบริหารจัดการความเสี่ยง เพื่อให้การดำเนินงาน
บรรลุตามวัตถุประสงค์ตามยุทธศาสตร์ที่หน่วยงานของรัฐกำหนด

อาศัยอำนาจตามความในมาตรา ๗๙ แห่งพระราชบัญญัติวินัยการเงินการคลังของรัฐ
พ.ศ.๒๕๖๑ จึงได้กำหนดเกณฑ์ไว้ ดังต่อไปนี้

ข้อ ๑ หลักเกณฑ์ นี้เรียกว่า "หลักเกณฑ์กระทรวงการคลังว่าด้วยมาตรฐานและหลักเกณฑ์
ปฏิบัติการบริหารจัดการความเสี่ยงสำหรับหน่วยงานของรัฐ พ.ศ. ๒๕๖๒"

ข้อ ๒ หลักเกณฑ์นี้ใช้บังคับในระยะเวลาบัญชีของหน่วยงานของรัฐถัดจากปีที่
กระทรวงการคลังประกาศเป็นต้นไป

ข้อ ๓ ให้หน่วยงานของรัฐตามพระราชบัญญัติวินัยการเงินการคลังของรัฐ พ.ศ. ๒๕๖๑
ถือปฏิบัติตามมาตรฐานและหลักเกณฑ์ปฏิบัติการบริหารจัดการความเสี่ยงสำหรับหน่วยงาน
ของรัฐที่แนบท้ายหลักเกณฑ์ฉบับนี้

ข้อ ๔ กรณีหน่วยงานของรัฐ มีเจตนาหรือปล่อยปละละเลยในการปฏิบัติตามมาตรฐานและ
หลักเกณฑ์ปฏิบัติการบริหารจัดการความเสี่ยงสำหรับหน่วยงานของรัฐที่กระทรวงการคลัง
กำหนด โดยไม่มีเหตุอันควรให้กระทรวงการคลังพิจารณาความเหมาะสมในการเสนอ
ความเห็นเกี่ยวกับพฤติการณ์ของหน่วยงานของรัฐดังกล่าวให้ผู้ที่เกี่ยวข้องดำเนินการ
ตามอำนาจหน้าที่ต่อไป

สำหรับการบริหารจัดการความเสี่ยงเป็นเรื่องที่หน่วยงานของรัฐได้ให้ความสำคัญ
หากไม่ดำเนินการหรือปล่อยปละละเลย มีบทกำหนดโทษที่ชัดเจน ตามหลักเกณฑ์
กระทรวงการคลังว่าด้วยมาตรฐานและหลักเกณฑ์ปฏิบัติการบริหารจัดการความเสี่ยงสำหรับ
หน่วยงานของรัฐ พ.ศ. ๒๕๖๒

มาตรฐานและหลักเกณฑ์ปฏิบัติการบริหารจัดการความเสี่ยงสำหรับหน่วยงานของรัฐ
พ.ศ.๒๕๖๒ ที่กระทรวงการคลังให้หน่วยงานของรัฐถือปฏิบัติ ประกอบด้วย

๑. มาตรฐานการบริหารจัดการความเสี่ยงสำหรับหน่วยงานของรัฐ เป็นกรอบแนวทาง
ในการบริหารจัดการความเสี่ยงสำหรับหน่วยงานของรัฐ

๒. หลักเกณฑ์ปฏิบัติการบริหารจัดการความเสี่ยงสำหรับหน่วยงานของรัฐเป็นกรอบ
แนวทางในการบริหารจัดการความเสี่ยง เพื่อให้หน่วยงานของรัฐถือปฏิบัติ โดยสรุป
สาระสำคัญที่หน่วยงานของรัฐจะต้องดำเนินการ ดังนี้

/-จัดให้มี...

- จัดให้การบริหารความเสี่ยงทุกระดับ
 - จัดทำแผนการบริหารความเสี่ยงอย่างน้อยปีละหนึ่งครั้ง
 - ให้มีการติดตาม และประเมินผลแผนการบริหารความเสี่ยงอย่างสม่ำเสมอ
 - รายงานการบริหารความเสี่ยงหน่วยงานให้หัวหน้าหน่วยงาน/ผู้บริหารท้องถิ่นทราบทุกครั้ง
- ในเรื่องของกระบวนการบริหารจัดการความเสี่ยง ซึ่งเป็นกระบวนการที่ใช้ในการระบุ วิเคราะห์ ประเมินและจัดลำดับความเสี่ยงที่มีผลกระทบต่อการบรรลุวัตถุประสงค์ประสงค์ในการดำเนินงานขององค์กร สรุปรายละเอียดดังนี้

ความเสี่ยง หมายความว่าความเป็นไปได้ของเหตุการณ์ที่อาจเกิดขึ้นและเป็นอุปสรรคต่อการบรรลุวัตถุประสงค์ของหน่วยงาน

การบริหารจัดการความเสี่ยง หมายความว่า กระบวนการบริหารจัดการความเสี่ยงที่อาจเกิดขึ้นและส่งผลกระทบต่อหน่วยงานของรัฐ เพื่อให้หน่วยงานของรัฐสามารถดำเนินงานให้บรรลุวัตถุประสงค์ของหน่วยงาน รวมถึงเพื่อเพิ่มศักยภาพและขีดความสามารถให้หน่วยงานการบริหารจัดการความเสี่ยง เป็นการประเมินความเสี่ยงจากแผนพัฒนาท้องถิ่นโดยมีแนวคิดที่ว่า การดำเนินงานภายใต้แผนพัฒนาท้องถิ่นที่กำหนดไว้จะต้องเผชิญ กับปัญหาอุปสรรคในการดำเนินงาน การที่จะบรรลุเป้าหมายและวัตถุประสงค์ได้นั้นขึ้นอยู่กับปัจจัยทั้งภายในและภายนอก ที่ถือเป็นความเสี่ยงทั้งสิ้น โดยผลกระทบจะมากหรือน้อยเพียงใดขึ้นอยู่กับโอกาสและความรุนแรงของเหตุการณ์ต่าง ๆ ที่เกี่ยวข้องหรือเผชิญอยู่ ดังนั้น จึงต้องมีการจัดทำแผนการบริหารความเสี่ยง เพื่อลดโอกาสหรือผลกระทบของเหตุการณ์ สถานการณ์นั้นลง ถ้าหากเกิดขึ้นในอนาคตในการจัดทำแผนการบริหารความเสี่ยงขององค์การบริหารส่วนตำบลพิชัย เพื่อให้เป็นไปตามมาตรฐานและหลักเกณฑ์ปฏิบัติการบริหารจัดการความเสี่ยงสำหรับหน่วยงานของรัฐ กำหนดขั้นตอนในการดำเนินการดังนี้

๑. แต่งตั้งคณะกรรมการ โดยได้มีการแต่งตั้งคณะกรรมการบริหารจัดการความเสี่ยงขององค์การบริหารส่วนตำบลพิชัย ประจำปีงบประมาณ พ.ศ ๒๕๖๗ ตามคำสั่งที่ ๕๕๒/๒๕๖๖ ลงวันที่ ๑๓ พฤศจิกายน ๒๕๖๗ ไปเรียบร้อยแล้ว

๒. การวิเคราะห์และระบุความเสี่ยง โดยให้แต่ละงานคัดเลือกโครงการเพื่อจัดทำแผนการบริหารจัดการความเสี่ยง จำนวน ๑ โครงการ โดยใช้หลักเกณฑ์การพิจารณา ดังนี้

- ๑) เป็นโครงการหลักและมีความสำคัญที่ดำเนินการเพื่อให้บรรลุเป้าหมายตามยุทธศาสตร์
- ๒) เป็นโครงการที่ได้รับงบประมาณในงบประมาณ พ.ศ.๒๕๖๗ เมื่อได้โครงการแล้ว ก็นำ

โครงการดังกล่าวมา ระบุปัจจัยความเสี่ยงหรือสาเหตุ

๓) เป็นโครงการที่ดำเนินการแล้วเกิดผลประโยชน์โดยตรงต่อประชาชนที่ส่งผลให้โครงการไม่บรรลุวัตถุประสงค์(ปัญหาและอุปสรรคในการดำเนินโครงการ)และระบุประเภทความเสี่ยงได้แก่

-ความเสี่ยงด้านกลยุทธ์ (Strategic Risk: S) เป็นความเสี่ยงที่อาจเกิดขึ้นเนื่องจากการเปลี่ยนแปลงของสถานการณ์และเหตุการณ์ภายนอก ส่งผลต่อกลยุทธ์ที่กำหนดไว้ไม่สอดคล้องกับประเด็นยุทธศาสตร์/วิสัยทัศน์

-ความเสี่ยงด้านการดำเนินงาน (Operation Risk:OR) เป็นความเสี่ยงที่เกิดจากระบบภายในขององค์การบริหารส่วนตำบลพิชัย/กระบวนการ/เทคโนโลยี/บุคลากรที่ส่งผลต่อประสิทธิภาพและประสิทธิผลในการดำเนินโครงการ

-ความเสี่ยงด้านการเงิน (Financial Risk : F) เป็นความเสี่ยงที่เกี่ยวข้องกับการบริหารงบประมาณและการเงิน

-ความเสี่ยงด้านการปฏิบัติตามกฎหมาย/ระเบียบ (Compliance Risk : CR) เป็นความเสี่ยงอันเนื่องมาจากการดำเนินงานให้สอดคล้องกับกฎหมาย/ระเบียบที่เกี่ยวข้องทั้งภายใน/ภายนอก

๓. การประเมินความเสี่ยง โดยใช้แผนภูมิความเสี่ยง ซึ่งระดับความเสี่ยงที่ได้จะมีอยู่ ๔ ระดับ คือ

- ระดับความเสี่ยงต่ำ (LOW) คะแนนระดับความเสี่ยง ๑-๕ คะแนน (สีเขียว) ความเสี่ยงในระดับนี้ให้ถือว่าเป็นความเสี่ยงที่ยอมรับได้ภายใต้การควบคุมในปัจจุบัน ไม่ต้องดำเนินการใด ๆ เพิ่มเติม

- ระดับความเสี่ยงปานกลาง (Medium) คะแนนระดับความเสี่ยง ๖-๑๐ คะแนน (สีเหลือง) ความเสี่ยงในระดับนี้พอยอมรับได้ แต่ต้องมีแนวทางในการจัดการความเสี่ยงเพื่อป้องกันไม่ให้ความเสี่ยงเคลื่อนย้ายไปยังที่ยอมรับไม่ได้

- ระดับความเสี่ยงสูง (High) คะแนนระดับความเสี่ยง ๑๑-๑๖ คะแนน (สีน้ำตาล) ความเสี่ยงในระดับนี้ไม่สามารถยอมรับได้ โดยต้องมีแนวทางในการจัดการความเสี่ยงให้ความเสี่ยงนั้นอยู่ในระดับที่ยอมรับได้

- ระดับความเสี่ยงสูงมาก (Extreme) คะแนนระดับความเสี่ยง ๑๗-๒๕ คะแนน (สีแดง) ความเสี่ยงในระดับนี้ไม่สามารถยอมรับได้ จำเป็นต้องมีแนวทางในการจัดการความเสี่ยงให้อยู่ในระดับที่ยอมรับได้ทันที

๔. การจัดทำแผนการบริหารจัดการความเสี่ยงและดำเนินการตอบสนองความเสี่ยงโดยจัดทำแผนบริหารจัดการความเสี่ยงที่มีระดับความเสี่ยงปานกลางขึ้นไปและดำเนินการตามแนวทางในการจัดการความเสี่ยงที่ได้วางไว้

๕. การติดตามและประเมินผลแผนการบริหารจัดการความเสี่ยง โดยจะมีการติดตามและประเมินผลการดำเนินงานตามแผนและรายงานปีละหนึ่งครั้ง

๖. ทบทวน/ปรับปรุงแผนการบริหารจัดการความเสี่ยง โดยนำผลจากการประเมินและข้อเสนอแนะไปใช้ในการปรับแผนหรือวิเคราะห์ความเสี่ยงในรอบปีถัดไป

ที่ประชุม

-รับทราบ

นายสมพร สติแค้น-สำหรับการจัดทำแผนบริหารจัดการความเสี่ยงเป็นเรื่องใหม่ที่กรมบัญชีกลางไม่มีคู่มือหรือปลัด/ประธานฯ แนวทางในการดำเนินการให้หน่วยงานของรัฐอย่างชัดเจน ทำให้เจ้าหน้าที่ที่รับผิดชอบจะต้องทำการศึกษาข้อมูลให้ชัดเจนก่อนที่จะดำเนินการ ซึ่งข้อเท็จจริงจะต้องดำเนินการตั้งแต่ต้นปีงบประมาณ แต่อย่างไรก็ตามการบริหารจัดการความเสี่ยงเป็นกระบวนการที่จะต้องมีการทบทวน/ปรับปรุงเป็นประจำทุกปี กิจกรรม/โครงการที่หน่วยงานนำมาจัดทำแผนบริหารจัดการความเสี่ยงแม้ว่าจะมีการดำเนินการไปแล้ว ก็มีโอกาสเกิดความเสี่ยงใหม่ขึ้นได้ตลอดเวลา ซึ่งสามารถนำผลจากการดำเนินการไปปรับปรุงในรอบต่อไปได้

ดังนั้น จึงขอให้ทุกกอง/ส่วน พิจารณาคัดเลือกโครงการที่จะนำมาจัดทำแผนบริหารจัดการความเสี่ยง โดยระบุวัตถุประสงค์พร้อมทั้งประเมินความเสี่ยง แล้วจัดส่งให้ฝ่ายเลขานุการฯ เพื่อจะได้นำมารวบรวมจัดทำเป็นแผนบริหารจัดการความเสี่ยงต่อไป

นายเกษม ภูษา
หน.สป.

-สำหรับกิจกรรมที่นำมาบริหารความเสี่ยงของสำนักปลัดมีด้วยกัน ๑ กิจกรรม คือ โครงการจัดตั้งศูนย์อำนวยความสะดวกแก่ประชาชน

นางศรีบาลา
ผอ.กองคลัง

-สำหรับกิจกรรมที่นำมาบริหารความเสี่ยงของกองคลังมีด้วยกัน ๑ กิจกรรม ดังนี้ กิจกรรมการพัฒนาและการจัดเก็บรายได้

นายภูเบศฯ -สำหรับกิจกรรมที่นำมาบริหารความเสี่ยงของกองช่าง ขอเสนอโครงการกิจกรรม
ผอ.กองช่าง การขออนุญาตก่อสร้างอาคารและตัดแปลงอาคารหรือรื้อถอนอาคาร ยังมีผู้ยื่นขออนุญาตบาง
รายเตรียมเอกสารไม่ครบทำให้การยื่นขออนุญาตก่อสร้างอาคารดัดแปลงรื้อถอนอาคาร
ล่าช้าออกไป

นายโยธินฯ -สำหรับกิจกรรมที่นำมาบริหารความเสี่ยงของกองสวัสดิการสังคม ขอนำเสนอ
ผอ.กองสวัสดิการ การเบิกจ่ายเบี้ยยังชีพผู้สูงอายุ ผู้พิการ และผู้ป่วยเอดส์


นายสมพรฯ -สำหรับความเสี่ยงที่ทุกส่วนราชการ/กอง ได้นำเสนอมานำเข้าไปจัดทำแผนบริหารจัดการ
ปลัด/ประธานฯ ความเสี่ยงและให้แต่ละส่วนราชการได้ประเมินระดับความเสี่ยงตามโอกาสและผลกระทบส่ง
ตามมาและหากพิจารณาแล้วจะมีการเปลี่ยนแปลงประการใดหรือมีการแก้ไขปรับปรุงแต่ละส่วน
ให้จัดส่งให้ฝ่ายเลขานุการรวบรวมได้ดำเนินการในการจัดทำรูปเล่มทางการวิเคราะห์ความเสี่ยงการ
จัดแผนบริหารจัดการความเสี่ยงต่อไป

ที่ประชุม -รับทราบ

ระเบียบวาระที่ ๕ เรื่องอื่นๆ

- ไม่มี -

นายสมพรฯ -มีคณะกรรมการท่านใดจะเสนอเรื่องอื่นเข้าที่ประชุมอีกหรือไม่ ถ้าไม่มี ขอขอบคุณ
ปลัด/ประธานฯ ท่านคณะกรรมการทุกท่านที่เสียสละมาประชุมในวันนี้ ขอปิดการประชุม
เลิกประชุมเวลา ๑๑.๓๐ น.

(ลงชื่อ)  ผู้ตรวจรายงานการประชุม
(นางรำพรรณ เทพศิริ)

ผู้ช่วยเลขานุการคณะกรรมการบริหารจัดการความเสี่ยง

ว่าที่ ร.ต.  ผู้ตรวจรายงานการประชุม
(นพดล ไวมาก)

เลขานุการคณะกรรมการบริหารจัดการความเสี่ยง

(ลงชื่อ)  ผู้รับรองรายงานการประชุม
(นายสมพร สติแน)

ประธานคณะกรรมการบริหารจัดการความเสี่ยง



บันทึกข้อความ

ส่วนราชการ สำนักปลัด อบต.พิชัย อ.เมืองลำปาง จ.ลำปาง โทร ๐ - ๕๔๓๑ - ๕๗๔๒

ที่ ลป ๗๒๔๐๑ /--

วันที่ ๑๗ พฤศจิกายน ๒๕๖๖

เรื่อง รายงานผลการจัดทำแผนบริหารจัดการความเสี่ยงขององค์การบริหารส่วนตำบลพิชัย

ประจำปีงบประมาณ พ.ศ.๒๕๖๗

เรียน นายกองค์การบริหารส่วนตำบลพิชัย

๑. เรื่องเดิม

ตามพระราชบัญญัติวินัยการเงินการคลังของรัฐ พ.ศ. ๒๕๖๑ ข้อ ๗๙ ให้นิยามของรัฐจัดให้มีการตรวจสอบภายใน การควบคุมภายในและการบริหารจัดการความเสี่ยง โดยให้ถือปฏิบัติตามมาตรฐานและหลักเกณฑ์ที่กระทรวงการคลังกำหนด ซึ่งหลักเกณฑ์นี้เรียกว่า "หลักเกณฑ์กระทรวงการคลังว่าด้วยมาตรฐานและหลักเกณฑ์ปฏิบัติการบริหารจัดการความเสี่ยงสำหรับหน่วยงานของรัฐ พ.ศ.๒๕๖๒" โดยให้องค์กรปกครองส่วนท้องถิ่นถือปฏิบัติตามหลักเกณฑ์ที่กระทรวงการคลังกำหนด

๒. ข้อเท็จจริง

ด้วยหลักเกณฑ์กระทรวงการคลังว่าด้วยมาตรฐานและหลักเกณฑ์ปฏิบัติการบริหารจัดการความเสี่ยงสำหรับหน่วยงานของรัฐ พ.ศ.๒๕๖๒ ได้กำหนดมาตรฐานการบริหารจัดการความเสี่ยงสำหรับหน่วยงานของรัฐ ข้อ ๒.๖ กำหนดไว้ว่า "หน่วยงานของรัฐต้องจัดทำแผนบริหารจัดการความเสี่ยงอย่างน้อยปีละหนึ่งครั้งและต้องมีการสื่อสารแผนบริหารจัดการความเสี่ยงกับผู้ที่เกี่ยวข้องทุกฝ่าย" ประกอบกับหลักเกณฑ์ปฏิบัติการบริหารจัดการความเสี่ยงสำหรับหน่วยงานของรัฐ ข้อ ๒ กำหนดไว้ว่า "ให้หน่วยงานของรัฐจัดให้มีการบริหารจัดการความเสี่ยง โดยใช้มาตรฐานการบริหารจัดการความเสี่ยงสำหรับหน่วยงานของรัฐที่กระทรวงการคลังกำหนดเป็นแนวทางในการบริหารจัดการความเสี่ยง"

บัดนี้ คณะกรรมการบริหารจัดการความเสี่ยงฯ ได้ดำเนินการจัดทำแผนการบริหารความเสี่ยงประจำปีงบประมาณ พ.ศ.๒๕๖๗ เสร็จเรียบร้อยแล้ว รายละเอียดตามเอกสารแนบท้ายนี้

๓. ขอระเบียบ/กฎหมาย


๑) พระราชบัญญัติวินัยการคลังของรัฐ พ.ศ.๒๕๖๑ มาตรา ๗๙ บัญญัติให้หน่วยงานของรัฐจัดให้มีการตรวจสอบภายใน การควบคุมภายในและการบริหารจัดการความเสี่ยง

๒) หลักเกณฑ์กระทรวงการคลังว่าด้วยมาตรฐานและหลักเกณฑ์ปฏิบัติการบริหารจัดการความเสี่ยงสำหรับหน่วยงานของรัฐ พ.ศ. ๒๕๖๒

๔. ข้อพิจารณา

เพื่อให้เป็นไปตามหลักเกณฑ์กระทรวงการคลังว่าด้วยมาตรฐานและหลักเกณฑ์ปฏิบัติการบริหารความเสี่ยง สำหรับหน่วยงานของรัฐ พ.ศ. ๒๕๖๒ หนังสือสั่งการ จึงขอรายงานผลการดำเนินการจัดทำแผนบริหารจัดการความเสี่ยงประจำปีงบประมาณ พ.ศ. ๒๕๖๗ เพื่อใช้ในการวางแผนในการสั่งการหรือกำหนดนโยบายที่เกี่ยวข้องต่อไป

จึงเรียนมาเพื่อโปรดทราบ และดำเนินการในส่วนที่เกี่ยวข้องต่อไป

ว่าที่ ร.ต. 
(นพดล ไวมาก)

หัวหน้าฝ่ายนโยบายและแผน

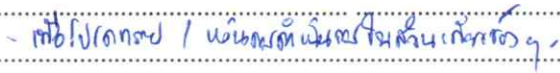
/ความเห็นของ...


ความเห็นหัวหน้าสำนักปลัดองค์การบริหารส่วนตำบลพิชัย



(นายกฤษฎ์ อินคำเชื้อ)
หัวหน้าสำนักปลัด

ความเห็นรองปลัดองค์การบริหารส่วนตำบลพิชัย




(นางทิวดา สังวรรณ)
รองปลัดองค์การบริหารส่วนตำบลพิชัย

ความเห็นนายกองค์การบริหารส่วนตำบลพิชัย

- () อนุมัติ
() ไม่อนุมัติ เพราะ.....


(นายมานิต อุ่นเครือ)
นายกองค์การบริหารส่วนตำบลพิชัย



บันทึกข้อความ

ส่วนราชการ สำนักปลัด อบต.พิชัย อ.เมืองลำปาง จ.ลำปาง โทร ๐ - ๕๔๓๑ - ๕๗๔๒

ที่ ลป ๗๒๔๐๑ / -

วันที่ ๑๗ พฤศจิกายน ๒๕๖๖

เรื่อง ขออนุมัติประกาศใช้แผนบริหารจัดการความเสี่ยง ของ อบต.พิชัย ประจำปีงบประมาณ พ.ศ. ๒๕๖๗
เรียน นายกองค้การบริหารส่วนตำบลพิชัย

ตามที่องค์การบริหารส่วนตำบลพิชัย ได้ดำเนินการจัดทำแผนบริหารจัดการความเสี่ยง ขึ้นเพื่อใช้เป็นแนวทางในการจัดการบริหารความเสี่ยงขององค์กร โดยกำหนดเป้าหมาย/วัตถุประสงค์ในการดำเนินงาน เพื่อให้บรรลุผลสำเร็จจากการดำเนินงานในทุกระดับกิจกรรม พร้อมทั้งเสนอผู้บริหารท้องถิ่นประกาศใช้เป็นแผนบริหารจัดการความเสี่ยงแล้ว นั้น

ดังนั้น เพื่อให้การดำเนินการดังกล่าวเป็นไปตามหลักเกณฑ์ปฏิบัติการบริหารจัดการความเสี่ยง สำหรับหน่วยงานของรัฐ พ.ศ. ๒๕๖๒ จึงขอประกาศใช้แผนบริหารจัดการความเสี่ยงขององค์การบริหารส่วนตำบลพิชัย ประจำปีงบประมาณ พ.ศ. ๒๕๖๗ เพื่อให้ทุกสำนัก/กอง และเจ้าหน้าที่ ที่เกี่ยวข้องทราบและใช้เป็นแนวทางในการปฏิบัติราชการให้เป็นไปตามหลักเกณฑ์ ที่กำหนดอย่างมีประสิทธิภาพและเกิดผลสัมฤทธิ์ต่อไป

จึงเรียนมาเพื่อโปรดพิจารณาอนุมัติ

ว่าที่ ร.ต. 
(นพดล ไวมาก)

หัวหน้าฝ่ายนโยบายและแผน

ความเห็นหัวหน้าสำนักปลัดองค์การบริหารส่วนตำบลพิชัย

.....

.....

(นายเกษม อินคำเชื้อ)
หัวหน้าสำนักปลัด

ความเห็นรองปลัดองค์การบริหารส่วนตำบลพิชัย

.....
- นางสาว / นิตยภัท
.....


(นางทิวดา สังวรณ)

รองปลัดองค์การบริหารส่วนตำบลพิชัย

ความเห็นนายกองค้การบริหารส่วนตำบลพิชัย

() อนุมัติ

() ไม่อนุมัติ เพราะ.....


(นายมานิต อุ่นเครือ)

นายกองค้การบริหารส่วนตำบลพิชัย



ประกาศองค์การบริหารส่วนตำบลพิชัย
เรื่อง ประกาศใช้แผนบริหารจัดการความเสี่ยงขององค์การบริหารส่วนตำบลพิชัย
ประจำปีงบประมาณ พ.ศ. ๒๕๖๗

ด้วยพระราชบัญญัติวินัยการเงินการคลังของรัฐ พ.ศ. ๒๕๖๑ มาตรา ๗๙ บัญญัติให้หน่วยงานของรัฐจัดให้มีการตรวจสอบภายใน การควบคุมภายในและการบริหารจัดการความเสี่ยง โดยให้ถือปฏิบัติ ตามมาตรฐานและหลักเกณฑ์ที่กระทรวงการคลังกำหนด ในกรณีนี้ กระทรวงการคลังได้ประกาศกำหนดหลักเกณฑ์ กระทรวงการคลัง ว่าด้วยมาตรฐานและหลักเกณฑ์ปฏิบัติการบริหารจัดการความเสี่ยงสำหรับหน่วยงานของรัฐ พ.ศ. ๒๕๖๒ เมื่อวันที่ ๑๘ มีนาคม พ.ศ. ๒๕๖๒ องค์การบริหารส่วนตำบลพิชัย โดยคณะกรรมการบริหาร- จัดการความเสี่ยง จึงได้ดำเนินการจัดทำแผนบริหารจัดการความเสี่ยงขององค์การบริหารส่วนตำบลพิชัย ประจำปีงบประมาณ พ.ศ. ๒๕๖๗ เรียบร้อยแล้ว

เพื่อให้การดำเนินการบริหารจัดการความเสี่ยง เป็นไปตามมาตรฐานที่กระทรวงการคลังกำหนด โดยมีเป้าหมายเพื่อสร้างความเชื่อมั่น ความสมเหตุสมผลในการบริหารจัดการในหน่วยงานภาครัฐ เพื่อให้การ ดำเนินงานขององค์การบริหารส่วนตำบลพิชัย เป็นไปตามเป้าหมาย และบรรลุวัตถุประสงค์ของหน่วยงาน และ สร้างความมีประสิทธิภาพในการดำเนินการตามแนวทางที่กระทรวงการคลังกำหนด จึงประกาศใช้แผนบริหาร จัดการความเสี่ยง ขององค์การบริหารส่วนตำบลพิชัย ประจำปีงบประมาณ พ.ศ. ๒๕๖๗ และแจ้งให้ผู้ที่ มี ส่วนเกี่ยวข้องทุกฝ่ายทราบโดยทั่วกัน รายละเอียดตามเอกสารแนบท้ายประกาศนี้

จึงประกาศให้ทราบโดยทั่วกัน

ประกาศ ณ วันที่ ๑๗ เดือน พฤศจิกายน พ.ศ. ๒๕๖๖

(นายมานิต อุ่นเครือ)

นายกองค์การบริหารส่วนตำบลพิชัย





บันทึกข้อความ

ส่วนราชการ สำนักปลัด อบต.พิชัย อ.เมืองลำปาง จ.ลำปาง โทร ๐ - ๕๔๓๑ - ๕๗๔๒

ที่ ลป ๗๒๔๐๑ /--

วันที่ ๑๗ พฤศจิกายน ๒๕๖๖

เรื่อง แจ้งเวียนประกาศใช้แผนบริหารจัดการความเสี่ยงของ อบต.พิชัย ประจำปีงบประมาณ พ.ศ. ๒๕๖๗

เรียน ปลัด อบต.พิชัย /รองปลัด อบต.พิชัย/หัวหน้าสำนักปลัด /ผอ.กองคลัง/ผอ.กองช่าง/ผอ.กองสวัสดิการสังคม

ตามที่ องค์การบริหารส่วนตำบลพิชัย ได้ประกาศใช้แผนบริหารจัดการความเสี่ยงของ อบต.พิชัย ประจำปีงบประมาณ พ.ศ. ๒๕๖๗ ลงวันที่ ๑๗ พฤศจิกายน ๒๕๖๖ ไปแล้วนั้น

ในการนี้ องค์การบริหารส่วนตำบลพิชัย จึงขอแจ้งเวียนประกาศใช้แผนบริหารจัดการความเสี่ยงขององค์การบริหารส่วนตำบลพิชัย เพื่อถือปฏิบัติต่อไป

จึงเรียนมาเพื่อทราบและถือปฏิบัติต่อไป

(นายมานิต อุ่นเครือ)

นายกองค์การบริหารส่วนตำบลพิชัย

-รับทราบ

๑.นายสมพร สติเน่ 

๒.นางทิวาดา สังวรณ 

๓.นายกฤษณ์ อินคำเชื้อ 

๔.นางศรีบาล คงแก้ว 

๕.นายภูเบศ บรรณวัฒน์ 

๖.นายโยธิน ชมภูศรี 



แผนการบริหารจัดการความเสี่ยง

ประจำปีงบประมาณ พ.ศ. ๒๕๖๗



ระดับความเสี่ยง	น้อย (1)	น้อย (2)	ปานกลาง (3)	สูง (4)	สูงมาก (5)
สูงมาก (5)	5	10	15	20	25
สูง (4)	4	5	10	15	20
ปานกลาง (3)	3	4	5	10	15
น้อย (2)	2	4	5	5	10
น้อย (1)	1	2	3	4	5





ประกาศองค์การบริหารส่วนตำบลพิชัย
เรื่อง ประกาศใช้แผนบริหารจัดการความเสี่ยงขององค์การบริหารส่วนตำบลพิชัย
ประจำปีงบประมาณ พ.ศ. ๒๕๖๗

ด้วยพระราชบัญญัติวินัยการคลังของรัฐบาล พ.ศ. ๒๕๖๑ มาตรา ๗๙ บัญญัติให้หน่วยงานของรัฐจัดให้มีการตรวจสอบภายใน การควบคุมภายในและการบริหารจัดการความเสี่ยง โดยให้ถือปฏิบัติ ตามมาตรฐานและหลักเกณฑ์ที่กระทรวงการคลังกำหนด ในกรณีนี้ กระทรวงการคลังได้ประกาศกำหนดหลักเกณฑ์ กระทรวงการคลัง ว่าด้วยมาตรฐานและหลักเกณฑ์ปฏิบัติการบริหารจัดการความเสี่ยงสำหรับหน่วยงานของรัฐ พ.ศ. ๒๕๖๒ เมื่อวันที่ ๑๘ มีนาคม พ.ศ. ๒๕๖๒ องค์การบริหารส่วนตำบลพิชัย โดยคณะกรรมการบริหาร- จัดการความเสี่ยง จึงได้ดำเนินการจัดทำแผนบริหารจัดการความเสี่ยงขององค์การบริหารส่วนตำบลพิชัย ประจำปีงบประมาณ พ.ศ. ๒๕๖๗ เรียบร้อยแล้ว

เพื่อให้การดำเนินการบริหารจัดการความเสี่ยง เป็นไปตามมาตรฐานที่กระทรวงการคลังกำหนด โดยมีเป้าหมายเพื่อสร้างความเชื่อมั่น ความสมเหตุสมผลในการบริหารจัดการในหน่วยงานภาครัฐ เพื่อให้การ ดำเนินงานขององค์การบริหารส่วนตำบลพิชัย เป็นไปตามเป้าหมาย และบรรลุวัตถุประสงค์ของหน่วยงาน และสร้าง ความมีประสิทธิภาพในการดำเนินการตามแนวทางที่กระทรวงการคลังกำหนด จึงประกาศใช้แผนบริหารจัดการ ความเสี่ยง ขององค์การบริหารส่วนตำบลพิชัย ประจำปีงบประมาณ พ.ศ. ๒๕๖๗ และแจ้งให้ผู้ที่มีส่วนเกี่ยวข้อง ทุกฝ่ายทราบโดยทั่วกัน รายละเอียดตามเอกสารแนบท้ายประกาศนี้

จึงประกาศให้ทราบโดยทั่วกัน

ประกาศ ณ วันที่ ๑๗ เดือน พฤศจิกายน พ.ศ. ๒๕๖๖

(นายมานิต อุ่นเครือ)

นายกองค์การบริหารส่วนตำบลพิชัย

สารบัญ

	หน้า
บทที่ ๑ บทนำ	๑
๑. หลักการและเหตุผล	
๒. วัตถุประสงค์ของการบริหารจัดการความเสี่ยง	
๓. เป้าหมาย	
๔. นิยามความเสี่ยง	
บทที่ ๒ ข้อมูลพื้นฐานขององค์การบริหารส่วนตำบลพิชัย	๓
๑. สภาพทั่วไปและข้อมูลพื้นฐาน	
๒. วิสัยทัศน์	
๓. ภารกิจ	
๔. ยุทธศาสตร์	
๕. โครงสร้างส่วนราชการภายใน	
บทที่ ๓ แนวทางการบริหารความเสี่ยง	๙
๑. แนวทางการบริหารความเสี่ยง	
๒. คณะทำงานบริหารความเสี่ยง	
บทที่ ๔ การบริหารจัดการความเสี่ยง	๑๑
๑. การระบุความเสี่ยง	
๒. การประเมินความเสี่ยง	
๓. การตอบสนองความเสี่ยง	
บทที่ ๕ แผนบริหารความเสี่ยง	๒๓

บทที่ ๑ บทนำ

๑. หลักการและเหตุผล

ด้วยพระราชบัญญัติวินัยการเงินการคลังของรัฐ พ.ศ. ๒๕๖๑ มาตรา ๗๙ บัญญัติให้หน่วยงานของรัฐจัดให้มีการตรวจสอบภายใน การควบคุมภายใน และการบริหารจัดการความเสี่ยง โดยให้ถือปฏิบัติตามมาตรฐานและหลักเกณฑ์ที่กระทรวงการคลังกำหนด ซึ่งกระทรวงการคลังได้กำหนดหลักเกณฑ์กระทรวงการคลังว่าด้วยมาตรฐานและหลักเกณฑ์ปฏิบัติการบริหารจัดการความเสี่ยงสำหรับหน่วยงานของรัฐ พ.ศ. ๒๕๖๒ ขึ้น เพื่อให้หน่วยงานของรัฐจัดให้มีการบริหารจัดการความเสี่ยง เพื่อให้การดำเนินงานบรรลุวัตถุประสงค์ตามยุทธศาสตร์ที่หน่วยงานของรัฐกำหนดไว้

การบริหารความเสี่ยงเป็นเครื่องมือทางกลยุทธ์ที่สำคัญตามหลักการกำกับดูแลกิจกรรมที่ดี ที่จะช่วยให้การบริหารงานและการตัดสินใจด้านต่างๆ เพราะภายใต้สภาวะการดำเนินงานทุกหน่วยงาน ล้วนมีความเสี่ยง ซึ่งเป็นความไม่แน่นอนที่อาจส่งผลกระทบต่อการทำงานหรือเป้าหมายของหน่วยงาน จึงจำเป็นต้องมีการบริหารจัดการความเสี่ยง โดยการระบุความเสี่ยงว่ามีปัจจัยใดบ้างที่กระทบต่อการทำงานหรือเป้าหมายของหน่วยงาน วิเคราะห์ความเสี่ยงจากโอกาสและผลกระทบที่เกิดขึ้น จัดลำดับความสำคัญของความเสี่ยง กำหนดแนวทางในการจัดการความเสี่ยง เพื่อลดความสูญเสียและโอกาสที่จะทำให้เกิดความเสียหายแก่หน่วยงาน

ดังนั้น องค์การบริหารส่วนตำบลพิชัยจึงได้จัดทำแผนการบริหารจัดการความเสี่ยงขึ้น สำหรับใช้เป็นแนวทางในการบริหารปัจจัยและควบคุมกิจกรรม รวมทั้งกระบวนการดำเนินงานต่างๆ เพื่อลดมูลเหตุที่จะทำให้เกิดความเสียหาย ให้ระดับของความเสี่ยงและผลกระทบที่จะเกิดขึ้นในอนาคตอยู่ในระดับที่สามารถยอมรับ ควบคุม และตรวจสอบได้

๒. วัตถุประสงค์ของแผนการบริหารจัดการความเสี่ยง

๑. เพื่อให้ผู้บริหารและพนักงานส่วนตำบล เข้าใจหลักการและกระบวนการบริหารความเสี่ยงขององค์การบริหารส่วนตำบลพิชัย
๒. เพื่อให้ผู้ปฏิบัติงานได้รับทราบขั้นตอน และกระบวนการในการบริหารความเสี่ยง
๓. เพื่อให้มีการปฏิบัติตามกระบวนการบริหารความเสี่ยงขององค์การบริหารส่วนตำบลพิชัย อย่างเป็นระบบและต่อเนื่อง
๔. เพื่อใช้เป็นเครื่องมือในการบริหารความเสี่ยงขององค์การบริหารส่วนตำบลพิชัย
๕. เพื่อลดโอกาสและผลกระทบของความเสี่ยงที่จะเกิดขึ้นกับองค์การบริหารส่วนตำบลพิชัย

๓. เป้าหมาย

๑. ผู้บริหารและพนักงานส่วนตำบล มีความรู้ความเข้าใจเรื่องการบริหารความเสี่ยง เพื่อนำไปใช้ในการดำเนินงานตามยุทธศาสตร์และแผนการดำเนินงานประจำปี ให้บรรลุตามวัตถุประสงค์และเป้าหมายที่กำหนดไว้
๒. ผู้ปฏิบัติงาน สามารถระบุความเสี่ยง วิเคราะห์ความเสี่ยง ประเมินความเสี่ยง และจัดการความเสี่ยงให้อยู่ในระดับที่ยอมรับได้
๓. สามารถนำแผนการบริหารจัดการความเสี่ยงไปใช้ในการปฏิบัติงานได้
๔. การบริหารจัดการความเสี่ยงถูกกำหนดขึ้นอย่างเหมาะสม ครอบคลุมทุกกิจกรรมในองค์การบริหารส่วนตำบลพิชัย

๔. นิยามความเสี่ยง

ความเสี่ยง หมายถึง โอกาสหรือเหตุไม่พึงประสงค์อาจทำให้อนาคตส่งผลกระทบต่อให้เกิดความเสียหาย ทำให้วัตถุประสงค์และเป้าหมายที่องค์กรกำหนดไว้เบี่ยงเบนไปหรือไม่ประสบผลสำเร็จ ทั้งในด้านกลยุทธ์ การเงิน การดำเนินงาน และกฎระเบียบหรือกฎหมายที่เกี่ยวข้อง

การบริหารความเสี่ยง หมายถึง กระบวนการที่ใช้ในการบริหารจัดการปัจจัย และควบคุมกิจกรรมรวมทั้งกระบวนการดำเนินงานต่างๆ เพื่อให้โอกาสที่จะเกิดเหตุการณ์ความเสี่ยงลดลง หรือผลกระทบของความเสียหายจากเหตุการณ์ความเสี่ยงลดลงอยู่ในระดับที่องค์กรยอมรับได้

การตอบสนองความเสี่ยง หมายถึง การพิจารณาเลือกวิธีการที่ควรกระทำเพื่อจัดการกับความเสี่ยงที่อาจจะเกิด ขึ้นตามผลการประเมินความเสี่ยง ซึ่งต้องพิจารณาโอกาสที่จะเกิดและผลกระทบที่จะเกิดขึ้น โดยเปรียบเทียบระดับความเสี่ยงที่เกิดกับระดับความเสี่ยงที่ยอมรับได้ และความคุ้มค่าในการบริหารความเสี่ยงที่เหลืออยู่ วิธีการที่ใช้ในปัจจุบัน คือ

๑. การหลีกเลี่ยงความเสี่ยงคือการหลีกเลี่ยงหรือหยุดการกระทำที่ก่อให้เกิดความเสี่ยง เช่น งานส่วนใดที่องค์กรไม่ถนัด อาจหลีกเลี่ยงหรือหยุดการทำงานในส่วนนั้น และอาจใช้การจ้างงานภายนอกแทน

๒. การลดความเสี่ยง คือการลดโอกาสที่จะเกิดหรือลดผลกระทบ หรือลดทั้งสองส่วน โดยการจัดให้มีระบบการควบคุมต่างๆเพื่อป้องกัน หรือค้นพบความเสี่ยงอย่างเหมาะสมทันเวลา

๓. การแบ่งความเสี่ยงคือการลดโอกาสที่จะเกิดหรือลดผลกระทบ หรือลดทั้งสองส่วน โดยการหาผู้ร่วมรับผิดชอบความเสี่ยง เช่น การทำประกันต่างๆ

๔. การยอมรับความเสี่ยงคือการไม่ต้องทำอะไรเพิ่มเติมเนื่องจากมีความเห็นว่าความเสี่ยงมีโอกาที่จะเกิดขึ้นน้อย และผลกระทบจากการเกิดก็น้อยด้วย

บทที่ ๒ ข้อมูลพื้นฐานขององค์การบริหารส่วนตำบลพิชัย

สภาพทั่วไปและข้อมูลพื้นฐาน

๑.ด้านกายภาพ

องค์การบริหารส่วนตำบลพิชัยตั้งอยู่บนอาคารเลขที่ ๖๗๘ ฝั่งตะวันออกของถนนราษฎร์บูรณะ หมู่ที่ ๗ ตำบลพิชัย อำเภอเมืองลำปาง จังหวัดลำปาง อยู่ห่างจากอำเภอเมืองลำปางไปทางทิศตะวันออกเฉียงใต้ประมาณ ๒ กิโลเมตร

๒.ลักษณะภูมิประเทศ

เนื้อที่ขององค์การบริหารส่วนตำบลพิชัยมีพื้นที่ประมาณ ๗๒ ตารางกิโลเมตรหรือประมาณ ๔๕,๐๐๐ ไร่ ลักษณะพื้นที่ส่วนใหญ่เป็นที่ราบเชิงเขา มีแม่น้ำวังไหลผ่านทางทิศตะวันตกตามแนวเขตของตำบลจากทิศเหนือไปยังทิศใต้ ซึ่งเกษตรกรได้อาศัยแหล่งน้ำทำการเกษตร

อาณาเขต

ทิศเหนือ	ติดต่อ	ตำบลบ้านเสด็จ
ทิศใต้	ติดต่อ	เทศบาลเขลางค์นคร, เทศบาลนครลำปาง
ทิศตะวันออก	ติดต่อ	อำเภอแม่เมาะ และเขตป่าสงวนแห่งชาติ
ทิศตะวันตก	ติดต่อ	ตำบลทุ่งผาย และตำบลต้นธงชัย เทศบาลเมืองพิชัย

๓.ลักษณะภูมิอากาศ

จากลักษณะพื้นที่ของจังหวัดที่เป็นแอ่งคล้ายก้นกระทะ จึงทำให้อากาศร้อนอบอ้าวเกือบตลอดปี ฤดูร้อนร้อนจัดและหนาวจัดในฤดูหนาว มีอุณหภูมิเฉลี่ยสูงสุด ลักษณะภูมิอากาศแบ่งออกได้เป็น ๓ ฤดูคือ

ฤดูหนาว	เริ่มประมาณเดือนพฤศจิกายน จนถึงเดือนกุมภาพันธ์อากาศจะหนาวเย็น ช่วงที่มีอากาศหนาวจัด เดือน มกราคม
ฤดูร้อน	เริ่มประมาณเดือนมีนาคมจนถึงเดือนพฤษภาคม อากาศจะร้อนอบอ้าว ช่วงที่มีอากาศร้อนที่สุดคือเดือนเมษายน
ฤดูฝน	เริ่มประมาณกลางเดือนพฤษภาคม

๔.ลักษณะของดิน

พื้นที่ส่วนใหญ่เป็นที่ราบเชิงเขา ลักษณะดินร่วนปนทรายเหมาะกับการทำเกษตรกรรม เช่น ทำนาทำไร่ทำสวนและปลูกพืชเศรษฐกิจ

๕.ลักษณะของแหล่งน้ำ

องค์การบริหารส่วนตำบลพิชัยมีแหล่งน้ำธรรมชาติที่สำคัญต่อการเกษตรกรรม และการชลประทานไหลผ่านพื้นที่ในเขตองค์การบริหารส่วนตำบลพิชัย ได้แก่แม่น้ำวังซึ่งมีต้นกำเนิดจากอำเภอวังเหนือจังหวัดลำปาง และแหล่งน้ำที่สร้างขึ้น เช่นอ่างเก็บน้ำ สระน้ำ ผายน้ำล้น และบ่อบาดาล

๖.ลักษณะของไม้และป่าไม้

สภาพป่าส่วนใหญ่เป็นป่าเบญจพรรณแล้ง ในฤดูแล้งจะผลัดใบเป็นป่าที่มีไม้ขนาดเล็กและกลาง ส่วนไม้ขนาดใหญ่มีน้อยมากพันธุ์ไม้ที่พบได้แก่ ไม้สัก ประดู่ แดง มะค่าโมง ตีนนก เต็ง-รัง เหียง พลวง ฯลฯ

๗.ด้านการเมือง/การปกครอง : เขตปกครอง

องค์การบริหารส่วนตำบลพิชัย แบ่งการปกครองออกเป็น ๑๑ หมู่บ้าน โดยแยกรายละเอียดดังนี้

- เป็นหมู่บ้านที่อยู่ในเขตองค์การบริหารส่วนตำบลทั้งหมูล้าน จำนวน ๖ หมู่บ้าน ดังนี้
 - (๑) หมู่ที่ ๖ บ้านปงวัง
 - (๒) หมู่ที่ ๗ บ้านไร่พัฒนา
 - (๓) หมู่ที่ ๑๐ บ้านไร่ศิลาทอง
 - (๔) หมู่ที่ ๑๑ บ้านดอนมูล
 - (๕) หมู่ที่ ๑๖ บ้านวังชัยพัฒนา
 - (๖) หมู่ที่ ๑๗ บ้านมิ่งมงคล
- เป็นหมู่บ้านที่อยู่ในเขตองค์การบริหารส่วนตำบลบางส่วน จำนวน ๕ หมู่บ้าน ดังนี้
 - (๑) หมู่ที่ ๑ บ้านพิชัย
 - (๒) หมู่ที่ ๒ บ้านสามัคคี
 - (๓) หมู่ที่ ๕ บ้านต้นตอง
 - (๔) หมู่ที่ ๘ บ้านทรายใต้
 - (๕) หมู่ที่ ๑๓ บ้านใหม่พัฒนา

๘.ประชากร

ลำดับ	หมู่ที่	ชื่อหมู่บ้าน	ชื่อผู้ใหญ่บ้าน	จำนวนประชากร			จำนวนครัวเรือน
				ชาย	หญิง	รวม	
๑	๑	บ้านพิชัย	นายเชน กันทะวงศ์	๑,๔๕๖	๔๒๑	๑,๘๗๗	๘๘๔
๒	๒	บ้านสามัคคี	น.ส.พรปวีณ์ กาศสกุล	๓๕	๓๓	๖๘	๕๑
๓	๕	บ้านต้นตอง	นายนิยม คำปันบุตร	๔๓๕	๔๙๔	๙๒๙	๓๖๖
๔	๖	บ้านปงวัง	นางณษาริญา จันทรถาวร	๓๐๒	๓๔๘	๖๕๐	๔๑๑
๕	๗	บ้านไร่พัฒนา	นายเสถียรพงษ์ เครืออินแก้ว	๕๘๗	๗๐๓	๑,๒๙๐	๕๖๕
๖	๘	บ้านทรายใต้	นายนรินทร์ พุค้ำ	๑๑๖	๑๓๒	๒๔๘	๑๕๓
๗	๑๐	บ้านไร่ศิลาทอง	นายณัฐพัฒน์ วาดเอี้ยงวงศ์	๕๘๕	๖๑๔	๑,๑๙๙	๕๕๑
๘	๑๑	บ้านดอนมูล	นายณรินทร์ ยอดอินต๊ะ	๑๑๙	๑๑๐	๒๒๙	๑๖๐
๙	๑๓	บ้านใหม่พัฒนา	นางเพ็ญภา ดันซุ่ม	๖๒	๖๖	๑๒๘	๖๘
๑๐	๑๖	บ้านวังชัยพัฒนา	นายเกียรติ ทองราชา	๒๙๗	๒๘๙	๕๘๖	๒๖๖
๑๑	๑๗	บ้านมิ่งมงคล	นายปฏิภัทร ปองเกียรติคุณ	๑๙๗	๒๓๕	๔๓๒	๓๗๕
รวม				๔,๑๙๑	๓,๔๔๕	๗,๖๓๖	๓,๘๕๐

แผนการบริหารจัดการความเสี่ยง ประจำปีงบประมาณ พ.ศ. ๒๕๖๗ ขององค์การบริหารส่วนตำบลพิชัย อำเภอเมืองลำปาง จังหวัดลำปาง

วิสัยทัศน์

วิสัยทัศน์การพัฒนาขององค์การบริหารส่วนตำบลพิชัย

อบต.นำอยู่ มุ่งสู่ความเป็นเลิศในวิชาการ บริหารด้วยจรรยาบรรณ ยึดมั่นธรรมาภิบาลบริการเพื่อประชาชน

องค์การบริหารส่วนตำบลพิชัย ยึดประชาชนเป็นศูนย์กลางในการพัฒนาและหลักการพัฒนาอย่างสมดุลและยั่งยืน โดยจะพัฒนาให้ครบทุกๆด้าน คือ ด้านเศรษฐกิจ สังคม วัฒนธรรม ด้านการอนุรักษ์ทรัพยากรธรรมชาติและสิ่งแวดล้อม ด้านโครงสร้างพื้นฐาน ด้านการเมืองการบริหาร โดยเฉพาะในเรื่องที่เกี่ยวกับคุณภาพชีวิตของประชาชนซึ่งได้แก่การศึกษาและการจัดสวัสดิการสังคม รวมถึงการจัดกิจกรรมพัฒนาคุณภาพชีวิตให้กับผู้สูงอายุ คนพิการ และผู้ด้อยโอกาสในชุมชนจะให้ความสำคัญเป็นพิเศษ ดำเนินการตามนโยบายของรัฐบาล และจังหวัดลำปางโดยการบูรณาการแผนพัฒนาขององค์การบริหารส่วนตำบลพิชัยให้มีความสอดคล้องกับยุทธศาสตร์การพัฒนาจังหวัดลำปางและกรอบยุทธศาสตร์การพัฒนาขององค์กรปกครองส่วนท้องถิ่นจังหวัดลำปางเข้าด้วยกัน น้อมนำพระราชดำริสพระบรมราโชวาทของพระบาทสมเด็จพระเจ้าอยู่หัวมาเป็นแนวทางในการปฏิบัติงาน บริหารงานโดยหลักธรรมาภิบาล การบริหารจัดการบ้านเมืองที่ดีและการบริหารโดยมุ่งผลสัมฤทธิ์

ภารกิจหลักขององค์การบริหารส่วนตำบลพิชัย

๑. การพัฒนาเมืองนำอยู่ โครงสร้างพื้นฐาน และการจัดการทรัพยากรธรรมชาติและสิ่งแวดล้อมอย่างยั่งยืน
๒. การพัฒนาศักยภาพของชุมชนให้เข้มแข็งและสามารถพึ่งพาตนเองได้
๓. การพัฒนาการบริหารและการจัดการ

ยุทธศาสตร์การพัฒนาและแนวทางการพัฒนาท้องถิ่นขององค์การบริหารส่วนตำบลพิชัย

องค์การบริหารส่วนตำบลพิชัยกำหนดยุทธศาสตร์การพัฒนาที่สนับสนุนและเชื่อมโยงกัน ๕ ด้านดังต่อไปนี้

๑. การพัฒนาโครงสร้างพื้นฐาน
๒. การอนุรักษ์ทรัพยากรธรรมชาติและสิ่งแวดล้อม
๓. การพัฒนาสังคม/ชุมชน และการรักษาความสงบเรียบร้อย
๔. การพัฒนาเศรษฐกิจ
๕. การพัฒนาด้านการเมืองการบริหาร

ยุทธศาสตร์ที่ ๑ การพัฒนาด้านโครงสร้างพื้นฐาน

เป้าประสงค์ : ประชาชนได้รับบริการด้านโครงสร้างพื้นฐานและระบบสาธารณูปโภคที่ได้มาตรฐาน

ตัวชี้วัดค่าเป้าหมาย

(๑) ร้อยละที่เพิ่มขึ้นของถนนที่ได้รับการก่อสร้างและซ่อมแซม	ร้อยละ ๖๐
(๒) ร้อยละของหมู่บ้านที่มีไฟฟ้าใช้อย่างทั่วถึง	ร้อยละ ๑๐๐
(๓) ร้อยละของถนนที่มีไฟฟ้าส่องสว่าง	ร้อยละ ๗๐
(๔) ร้อยละของหมู่บ้านที่มีน้ำประปาใช้อย่างเพียงพอและทั่วถึง	ร้อยละ ๙๐
(๕) ร้อยละของแหล่งน้ำเพื่อการเกษตรที่ได้รับการพัฒนา	ร้อยละ ๖๐

กลยุทธ์

- (๑) การก่อสร้าง/การปรับปรุง/การบำรุงรักษาถนน สะพาน และการบำรุงสายทางอื่น
- (๒) การพัฒนาด้านสาธารณูปโภคและสาธารณูปการและแหล่งน้ำเพื่อการเกษตร
- (๓) การไฟฟ้าสาธารณะ

ยุทธศาสตร์ที่ ๒ การอนุรักษ์ทรัพยากรธรรมชาติและสิ่งแวดล้อม

เป้าประสงค์ : ชุมชนมีทรัพยากรธรรมชาติและสิ่งแวดล้อมที่สมดุลและยั่งยืน
ตัวชี้วัดค่าเป้าหมาย

- (๑) ร้อยละของป่าชุมชนที่มีการบริหารจัดการอย่างเป็นระบบ ร้อยละ ๖๐
- (๒) ร้อยละของประชาชนที่มีจิตสำนึกและมีความตระหนักในการจัดการทรัพยากรธรรมชาติและสิ่งแวดล้อม ร้อยละ ๕๐
- (๓) ร้อยละของหมู่บ้านที่มีการจัดการขยะอย่างถูกสุขอนามัย ร้อยละ ๕๐

กลยุทธ์

- (๑) การสร้างจิตสำนึกและความตระหนักในการจัดการทรัพยากรธรรมชาติและสิ่งแวดล้อม
- (๒) การอนุรักษ์ การฟื้นฟู การเฝ้าระวังและการป้องกันรักษาทรัพยากรธรรมชาติและสิ่งแวดล้อม

ยุทธศาสตร์ที่ ๓ การพัฒนาสังคม/ชุมชน และการรักษาความสงบเรียบร้อย

เป้าประสงค์ :

- (๑) ประชาชนได้รับการพัฒนาคุณภาพชีวิต ส่งเสริมการศึกษาและมีแหล่งเรียนรู้ที่มีคุณภาพ
- (๒) ประชาชนได้รับบริการด้านสุขภาพอนามัยและความปลอดภัยในชีวิตและทรัพย์สิน
- (๓) ศิลปวัฒนธรรม จารีตประเพณีได้รับการอนุรักษ์สืบสานให้คงอยู่สืบไป

ตัวชี้วัดค่าเป้าหมาย

- (๑) ร้อยละของผู้สูงอายุ ผู้พิการและผู้ด้อยโอกาสที่ได้รับการสงเคราะห์ ร้อยละ ๑๐๐
- (๒) ร้อยละของประชาชนทุกช่วงวัยที่ได้รับการดูแลสงเคราะห์ ร้อยละ ๘๐
- (๓) ร้อยละของเด็กและเยาวชนที่ได้รับการส่งเสริมการศึกษาและพัฒนากระบวนการเรียนรู้ ร้อยละ ๗๐
- (๔) ร้อยละของประชาชนที่มีส่วนร่วมในการอนุรักษ์สืบสานศิลปวัฒนธรรมและประเพณี ร้อยละ ๖๐
- (๕) ร้อยละของการส่งเสริมและสนับสนุนงานด้านสาธารณสุข ร้อยละ ๕๐
- (๖) ร้อยละการลดลงของโรคระบาดและโรคติดต่อ ร้อยละ ๕๐
- (๗) ร้อยละของงบประมาณเกี่ยวกับการรักษาความสงบเรียบร้อยและบรรเทาสาธารณภัย ร้อยละ ๗๐

กลยุทธ์

- (๑) การพัฒนาคุณภาพชีวิตประชาชน
- (๒) การศึกษา
- (๓) การส่งเสริมศิลปวัฒนธรรม ประเพณีและภูมิปัญญาท้องถิ่น
- (๔) การป้องกันรักษาและส่งเสริมสุขภาพอนามัยของประชาชน
- (๕) การส่งเสริมความเข้มแข็งชุมชน

ยุทธศาสตร์ที่ ๔ ด้านการพัฒนาเศรษฐกิจ

เป้าประสงค์ : ประชาชนมีอาชีพ มีรายได้เพียงพอต่อการดำรงชีพ

ตัวชี้วัดค่าเป้าหมาย

- (๑) ร้อยละของเกษตรกรที่ได้รับการบริการและส่งเสริมด้านการเกษตร ร้อยละ ๕๐
- (๒) ร้อยละที่เพิ่มขึ้นของประชาชนที่ดำเนินชีวิตตามแนวปรัชญาเศรษฐกิจพอเพียง ร้อยละ ๕๖ ร้อยละ ๕๐
- (๓) ร้อยละที่เพิ่มขึ้นของการรวมกลุ่มอาชีพในตำบล ร้อยละ ๕๐
- ร้อยละที่เพิ่มขึ้นของการจำหน่ายผลิตภัณฑ์สำคัญของตำบล ร้อยละ ๒๐

กลยุทธ์

- (๑) การส่งเสริมอาชีพและเพิ่มรายได้ให้แก่ประชาชน
- (๒) การส่งเสริมการตลาดและการใช้สินค้าท้องถิ่น
- (๓) การส่งเสริมการท่องเที่ยว

ยุทธศาสตร์ที่ ๕ การพัฒนาด้านการเมืองการบริหาร

เป้าประสงค์ : ประชาชนได้รับการด้วยความเป็นธรรม โปร่งใส มีส่วนร่วมในการพัฒนาท้องถิ่น

ตัวชี้วัดค่าเป้าหมาย

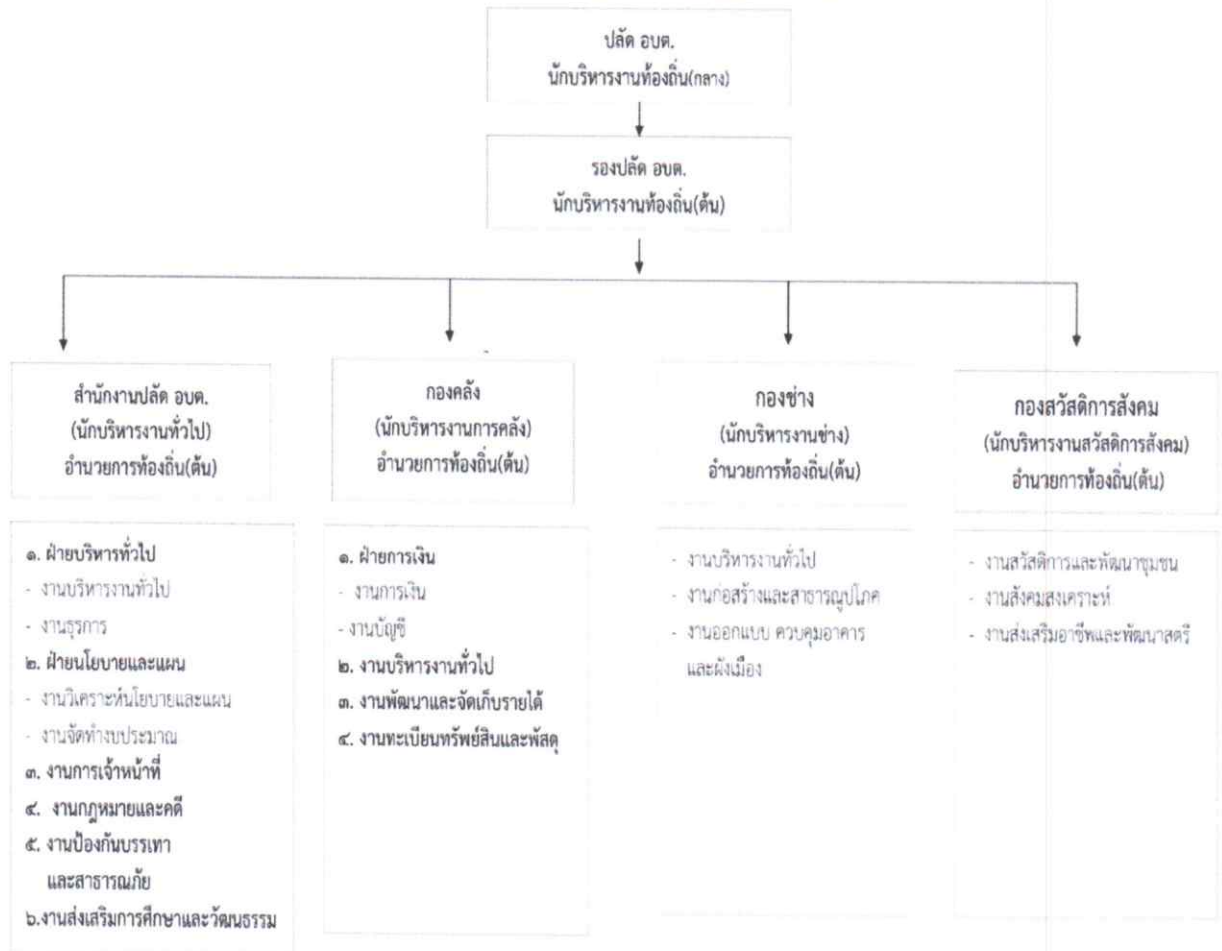
- (๑) ร้อยละความพึงพอใจของประชาชนผู้รับบริการ ร้อยละ ๘๐
- (๒) ร้อยละของข้อร้องเรียนร้องทุกข์ที่ได้รับการแก้ไข ร้อยละ ๗๐

กลยุทธ์

- (๑) การพัฒนาบุคลากร
- (๒) การพัฒนาเครื่องมือ เครื่องใช้และสถานที่ปฏิบัติงาน
- (๓) การพัฒนาเทคโนโลยีและสารสนเทศ

๑. โครงสร้างส่วนราชการภายในหน่วยงาน

แผนภูมิโครงสร้างแผนอัตรากำลัง ๓ ปี โครงสร้างใหม่ โครงสร้างองค์การบริหารส่วนตำบลพิชัย อำเภอเมือง จังหวัดลำปาง



บทที่ ๓ แนวทางการบริหารความเสี่ยง

๑. แนวทางการบริหารความเสี่ยง

แนวทางการดำเนินการบริหารความเสี่ยงขององค์การบริหารส่วนตำบลพิชัย แบ่งออกเป็น ๒ ระยะ ดังนี้

ระยะที่ ๑ การเริ่มต้นและพัฒนา ประกอบด้วย

- ๑) กำหนดนโยบายหรือแนวทางในการบริหารความเสี่ยงขององค์การบริหารส่วนตำบลพิชัย
- ๒) ระบุปัจจัยเสี่ยง ประเมินโอกาสและผลกระทบจากปัจจัยเสี่ยง
- ๓) วิเคราะห์และจัดลำดับความสำคัญของปัจจัยเสี่ยง
- ๔) จัดทำแผนการบริหารความเสี่ยงของปัจจัยเสี่ยงที่อยู่ในระดับสูง และสูงมาก รวมทั้งปัจจัยเสี่ยง

ที่อยู่ในระดับปานกลาง

๕) สื่อสารทำความเข้าใจเกี่ยวกับแผนบริหารความเสี่ยงให้ผู้ปฏิบัติงานขององค์การบริหารส่วนตำบลพิชัยทราบ และสามารถนำไปปฏิบัติได้

- ๖) รายงานความก้าวหน้าของการดำเนินงานตามแผนบริหารความเสี่ยง
- ๗) รายงานสรุปการประเมินผลความสำเร็จของการดำเนินการตามแผนบริหารความเสี่ยง

ระยะที่ ๒ การพัฒนาสู่ความยั่งยืน

- ๑) ทบทวนแผนการบริหารความเสี่ยงปีที่ผ่านมา
- ๒) พัฒนาระบบการบริหารความเสี่ยงสำหรับความเสี่ยงแต่ละประเภท
- ๓) ผลักดันให้มีการบริหารความเสี่ยงทั่วทั้งองค์กร
- ๔) พัฒนาขีดความสามารถพนักงานส่วนตำบลในการดำเนินการบริหารความเสี่ยง

๒. คณะทำงานบริหารความเสี่ยง

องค์การบริหารส่วนตำบลพิชัย แต่งตั้งคณะทำงานบริหารความเสี่ยงโดยมีองค์ประกอบและอำนาจหน้าที่ ดังนี้

๑) ปลัดองค์การบริหารส่วนตำบลพิชัย	ประธานกรรมการ
๒) รองปลัดองค์การบริหารส่วนตำบลพิชัย	กรรมการ
๓) หัวหน้าสำนักปลัด	กรรมการ
๔) ผู้อำนวยการกองคลัง	กรรมการ
๕) ผู้อำนวยการกองช่าง	กรรมการ
๖) ผู้อำนวยการกองสวัสดิการสังคม	กรรมการ
๗) นิติกร	กรรมการ
๘) นักวิเคราะห์นโยบายและแผน	กรรมการ
๙) หัวหน้าฝ่ายนโยบายและแผน	กรรมการ/เลขานุการ
๑๐) เจ้าพนักงานธุรการ	ผู้ช่วยเลขานุการ

ให้ผู้ที่ได้รับแต่งตั้งมีหน้าที่ความรับผิดชอบตามหลักเกณฑ์ปฏิบัติการบริหารจัดการความเสี่ยง
สำหรับหน่วยงานของรัฐ ดังนี้

- ๑) จัดทำแผนการบริหารจัดการความเสี่ยง
- ๒) ติดตามประเมินผลการบริหารจัดการความเสี่ยง อย่างน้อยปีละ ๑ ครั้ง
- ๓) จัดทำรายงานผลตามแผนการบริหารจัดการความเสี่ยง
- ๔) พิจารณาทบทวนแผนการบริหารจัดการความเสี่ยง

บทที่ ๔ การบริหารจัดการความเสี่ยง

กระบวนการบริหารความเสี่ยง เป็นกระบวนการที่ใช้ในการระบุ วิเคราะห์ ประเมิน และจัดลำดับ ความเสี่ยงที่มีผลกระทบต่อการบรรลุวัตถุประสงค์ในการดำเนินงานขององค์กร รวมทั้งการจัดทำแผนบริหารจัดการ ความเสี่ยง โดยกำหนดแนวทางการควบคุมเพื่อป้องกันหรือลดความเสี่ยงให้อยู่ในระดับที่ยอมรับได้ ซึ่งองค์การ บริหารส่วนตำบลพิชัย มีขั้นตอนหรือกระบวนการบริหารความเสี่ยง ๖ ขั้นตอนหลัก ดังนี้

๑. การระบุความเสี่ยง เป็นการระบุเหตุการณ์ใด ๆ ทั้งที่มีผลดีและผลเสียต่อการบรรลุ วัตถุประสงค์ โดยต้องระบุได้ด้วยว่าเหตุการณ์นั้นจะเกิดขึ้นที่ไหน เมื่อใด และเกิดขึ้นได้อย่างไร

๒. ประเมินความเสี่ยง เป็นการวิเคราะห์ความเสี่ยงและจัดลำดับความเสี่ยง โดยพิจารณาจากการ ประเมินโอกาสที่จะเกิดความเสี่ยง และความรุนแรงของผลกระทบจากเหตุการณ์ความเสี่ยง โดยอาศัยเกณฑ์ มาตรฐานที่ได้กำหนดไว้ ทำให้การตัดสินใจจัดการกับความเสี่ยงเป็นไปอย่างเหมาะสม

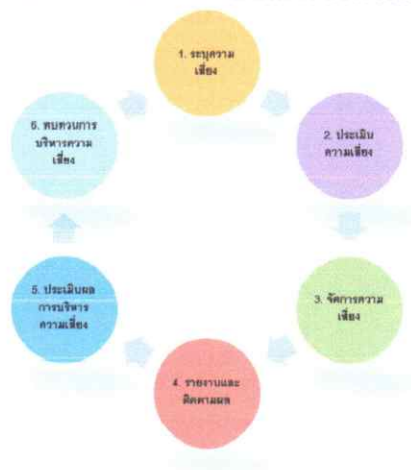
๓. จัดการความเสี่ยง เป็นการกำหนดมาตรการหรือแผนปฏิบัติในการจัดการและควบคุมความ เสี่ยงที่สูง และสูงมาก ให้ลดลงอยู่ในระดับที่ยอมรับได้ สามารถปฏิบัติได้จริง และควรต้องพิจารณาถึงความคุ้มค่าใน ด้านค่าใช้จ่ายและต้นทุนที่ต้องใช้ลงทุนในการกำหนดมาตรการหรือแผนปฏิบัติการนั้น กับประโยชน์ที่จะได้รับด้วย

๔. รายงานและติดตามผล เป็นการรายงานและติดตามผลการดำเนินงานตามแผนบริหารความ เสี่ยงที่ได้ดำเนินการทั้งหมดให้ฝ่ายบริหารรับทราบ

๕. ประเมินผลการบริหารความเสี่ยง เป็นการประเมินการบริหารความเสี่ยงประจำปี เพื่อให้มั่นใจ ว่าองค์กรมีการบริหารความเสี่ยงเป็นไปอย่างเหมาะสม เพียงพอ ถูกต้อง และมีประสิทธิผล มาตรการหรือกลไกความ เสี่ยงที่ดำเนินการสามารถลดและควบคุมความเสี่ยงที่เกิดขึ้นจริงและอยู่ในระดับที่ยอมรับได้ หรือต้องจัดทำมาตรการ หรือตัวควบคุมอื่นเพิ่มเติม เพื่อให้ความเสี่ยงที่ยังเหลืออยู่มีการจัดการให้อยู่ในระดับที่ยอมรับได้ และให้องค์กรมีการ บริหารความเสี่ยงอย่างต่อเนื่อง

๖. ทบทวนการบริหารความเสี่ยง เป็นการทบทวนประสิทธิภาพของแนวทางการบริหารความเสี่ยง ในทุกขั้นตอน เพื่อพัฒนาระบบให้ดียิ่งขึ้น

กระบวนการบริหารความเสี่ยงขององค์การบริหารส่วนตำบลพิชัย



๑. การระบุความเสี่ยง

เป็นกระบวนการที่ผู้บริหารและผู้ปฏิบัติงานร่วมกันระบุความเสี่ยงและปัจจัยเสี่ยง โดยต้องคำนึงถึงความเสี่ยงที่มีสาเหตุมาจากปัจจัยทั้งภายในและภายนอก ปัจจัยเหล่านี้มีผลกระทบต่อวัตถุประสงค์และเป้าหมายขององค์กร หรือผลการปฏิบัติงานทั้งในระดับองค์กรและระดับกิจกรรม ในการระบุปัจจัยเสี่ยงจะต้องพิจารณาว่ามีเหตุการณ์ใดหรือกิจกรรมใดของกระบวนการปฏิบัติงานที่อาจเกิดความผิดพลาด ความเสียหาย และไม่บรรลุวัตถุประสงค์ที่กำหนด รวมทั้งมีทรัพย์สินใดที่จำเป็นต้องได้รับการดูแลป้องกันรักษา ดังนั้น จึงต้องเข้าใจในความหมายของ“ความเสี่ยง”“ปัจจัยเสี่ยง”และ“ประเภทความเสี่ยง”ก่อนที่จะดำเนินการระบุความเสี่ยงได้อย่างเหมาะสม

๑.๑ ความเสี่ยง หมายถึง เหตุการณ์หรือการกระทำใด ๆ ที่อาจเกิดขึ้นภายใต้สถานการณ์ที่ไม่แน่นอนและจะส่งผลกระทบต่อหรือสร้างความเสียหายทั้งที่เป็นตัวเงินและไม่เป็นตัวเงิน หรือก่อให้เกิดความล้มเหลวหรือลดโอกาสที่จะบรรลุเป้าหมายตามภารกิจขององค์กร และเป้าหมายตามแผนการปฏิบัติงาน

๑.๒ ปัจจัยเสี่ยง หมายถึง ต้นเหตุหรือสาเหตุที่มาของความเสี่ยง ที่จะทำให้ไม่บรรลุวัตถุประสงค์ที่กำหนดไว้ โดยต้องระบุได้ด้วยว่าเหตุการณ์นั้นจะเกิดที่ไหน เมื่อใด เกิดขึ้นได้อย่างไร และทำไม ทั้งนี้ สาเหตุของความเสี่ยงที่ระบุควรเป็นสาเหตุที่แท้จริง เพื่อจะได้วิเคราะห์และกำหนดมาตรการลดความเสี่ยงภายหลังได้อย่างถูกต้อง โดยปัจจัยเสี่ยงแบ่งได้ ๒ ด้าน คือ

๑) ปัจจัยเสี่ยงภายนอก คือ ความเสี่ยงที่ไม่สามารถควบคุมได้โดยองค์กร เช่น นโยบายรัฐบาล กฎระเบียบ เศรษฐกิจ การเมือง สังคม เทคโนโลยี ภัยธรรมชาติ

๒) ปัจจัยเสี่ยงภายใน คือ ความเสี่ยงที่สามารถควบคุมได้โดยองค์กร เช่น กฎระเบียบข้อบังคับภายในองค์กร วัฒนธรรมองค์กร นโยบายการบริหารจัดการ บุคลากร กระบวนการปฏิบัติงาน ข้อมูล ระบบสารสนเทศ เครื่องมือ วัสดุอุปกรณ์

๑.๓ ประเภทความเสี่ยง แบ่งออกเป็น ๔ ประเภท ได้แก่

๑) ความเสี่ยงเชิงยุทธศาสตร์ (Strategic Risk) หมายถึง ความเสี่ยงที่เกี่ยวข้องกับกลยุทธ์เป้าหมาย พันธกิจ ขององค์กร ที่อาจก่อให้เกิดการเปลี่ยนแปลงหรือการไม่บรรลุผลตามเป้าหมายในแต่ละประเด็นยุทธศาสตร์

๒) ความเสี่ยงด้านการปฏิบัติงาน (Operational Risk) หมายถึง ความเสี่ยงที่เกี่ยวข้องกับประเด็นปัญหาการปฏิบัติงานประจำวัน หรือการดำเนินงานปกติที่องค์กรต้องเผชิญ เพื่อให้บรรลุวัตถุประสงค์เชิงกลยุทธ์ เช่น การปฏิบัติงานไม่เป็นไปตามแผนปฏิบัติงาน โดยไม่มีผังการปฏิบัติงานที่ชัดเจน ไม่มีการมอบหมายอำนาจหน้าที่ความรับผิดชอบ บุคลากรขาดแรงจูงใจในการปฏิบัติงาน เป็นต้น

๓) ความเสี่ยงด้านการเงิน (Financial Risk) เป็นความเสี่ยงที่เกี่ยวข้องกับการบริหารและควบคุมทางการเงินและการงบประมาณขององค์กรให้เป็นไปอย่างมีประสิทธิภาพ ทั้งจากปัจจัยภายใน เช่น การเบิกจ่ายงบประมาณไม่ถูกต้อง เบิกจ่ายไม่เป็นไปตามแผน จัดสรรงบประมาณไม่เหมาะสมสอดคล้องกับการดำเนินงาน การทุจริตในการเบิกจ่าย และจากผลกระทบของปัจจัยภายนอก เช่น การโอนจัดสรรงบประมาณ การจัดเก็บรายได้ ข้อบังคับเกี่ยวกับการรายงานทางการเงิน และอุปสรรคของระเบียบ กฎหมาย ที่ไม่ชัดเจน อันนำไปสู่การตรวจสอบทักท้วงจากหน่วยงานที่เกี่ยวข้อง เช่น สำนักงานตรวจเงินแผ่นดิน ป.ป.ช. คลังจังหวัด กรมบัญชีกลาง

๔) ความเสี่ยงด้านการปฏิบัติตามกฎหมาย ระเบียบ ข้อบังคับ (Compliance Risk) เป็นความเสี่ยงที่เกี่ยวข้องกับประเด็นข้อกฎหมาย ระเบียบ เช่น ความเสี่ยงที่เกิดจากการไม่สามารถปฏิบัติตามกฎระเบียบหรือกฎหมาย หนังสือสั่งการที่เกี่ยวข้องได้ หรือกฎหมาย ระเบียบที่มีอยู่ ไม่เหมาะสม หรือเป็นอุปสรรคต่อการปฏิบัติงาน เป็นต้น

การระบุความเสี่ยง (ปีงบประมาณ พ.ศ.๒๕๖๗)

องค์การบริหารส่วนตำบลพิชัย อำเภอเมืองลำปาง จังหวัดลำปาง

ความเสี่ยง	ผลกระทบ/ความเสียหายที่จะเกิดขึ้น	ปัจจัย/สาเหตุ	ประเภทความเสี่ยง
๑. โครงการจัดตั้งศูนย์อำนวยความสะดวกแก่ประชาชน	- ราชการได้รับความเสียหายจากการปฏิบัติหรือละเว้นการปฏิบัติ - ประชาชนไม่ได้รับความสะดวกในการติดต่องานราชการกับหน่วยงาน	<u>ปัจจัยภายนอก</u> - กฎหมาย ระเบียบ ที่ออกมาไม่มีความชัดเจนในการปฏิบัติ - หน่วยงานที่ออกกฎหมาย ระเบียบ ไม่มีการให้ความรู้ก่อนการบังคับใช้ <u>ปัจจัยภายใน</u> - พนักงานส่วนตำบลไม่เข้าใจ ระเบียบ กฎหมาย - ไม่มีการจัดทำหรือรวบรวมองค์ความรู้ในหน่วยงาน	ความเสี่ยงด้านการปฏิบัติงาน (O)
๒. งานการพัฒนาและการจัดเก็บรายได้	ปฏิบัติงานผิดพลาด ไม่เป็นไปตามระเบียบ กฎหมาย อันนำไปสู่ปัญหาเกี่ยวกับหน่วยตรวจสอบ	<u>ปัจจัยภายนอก</u> - ระเบียบกฎหมายฉบับใหม่ ออกมาบังคับใช้จำนวนมาก - มีการปรับเปลี่ยนระเบียบกฎหมายตลอดเวลา <u>ปัจจัยภายใน</u> - พนักงานส่วนตำบลไม่เข้าใจ ระเบียบ กฎหมาย ที่บังคับใช้ เนื่องจากมีรายละเอียดมาก และปรับเปลี่ยนตลอดเวลา	ความเสี่ยงด้านการปฏิบัติตามกฎหมาย ระเบียบ ข้อบังคับ (C)

ความเสี่ยง	ผลกระทบ/ความเสียหายที่จะเกิดขึ้น	ปัจจัย/สาเหตุ	ประเภทความเสี่ยง
<p>๓. งานขออนุญาตก่อสร้างอาคารและตัดแปลงอาคารหรือรื้อถอนอาคารยังมีผู้ยื่นขออนุญาตบางรายเตรียมเอกสารไม่ครบทำให้การยื่นขออนุญาต ล่าช้า</p>	<p>- ประชาชนไม่ได้รับความความสะดวกรวดเร็วในการติดต่องานราชการกับหน่วยงาน</p>	<p><u>ปัจจัยภายนอก</u> - ผู้ยื่นขาดการความรู้ความเข้าใจในการจัดเตรียมเอกสารยื่นเสนอขอ <u>ปัจจัยภายใน</u> - การออกตรวจสอบสถานที่ก่อสร้างอาคารและตัดแปลงอาคารหรือรื้อถอนฯ ล่าช้า เพราะต้องตรวจสอบเอกสารยื่นเสนอให้ถูกต้องก่อน</p>	<p>ความเสี่ยงด้านการเงิน (F)</p>
<p>๔. การจ่ายเบี้ยยังชีพไม่ถูกต้องตามระเบียบ กฎหมาย</p>	<p>งบประมาณที่ต้องจ่ายไปให้กับผู้ที่ไม่มีสิทธิ์ได้รับ</p>	<p><u>ปัจจัยภายนอก</u> - ผู้ยื่นขอเบี้ยยังชีพฯ ให้ข้อมูลไม่ตรงตามความเป็นจริง <u>ปัจจัยภายใน</u> - ผู้ปฏิบัติงานบกพร่อง ในตรวจสอบคุณสมบัติของผู้ขอรับเบี้ยยังชีพฯ ให้เป็นไปตามระเบียบ กฎหมาย</p>	<p>ความเสี่ยงเชิงยุทธศาสตร์ (S)</p>

๒. การประเมินความเสี่ยง

การประเมินความเสี่ยงเป็นกระบวนการที่ประกอบด้วย การวิเคราะห์ การประเมิน และการจัดระดับความเสี่ยง ที่มีผลกระทบต่อการบรรลุวัตถุประสงค์ของกระบวนการทำงานขององค์การบริหารส่วนตำบลพิชัย ซึ่งประกอบด้วย ๔ ขั้นตอน ดังนี้

๒.๑ การกำหนดเกณฑ์การประเมิน เป็นการกำหนดเกณฑ์ที่จะใช้ในการประเมินความเสี่ยง ได้แก่ ระดับโอกาสที่จะเกิดความเสี่ยง ระดับความรุนแรงของผลกระทบ และระดับของความเสี่ยง โดยคณะกรรมการบริหารความเสี่ยงได้กำหนดเกณฑ์การให้คะแนน ระดับโอกาสที่จะเกิดความเสี่ยง และระดับความรุนแรงของผลกระทบ ไว้ ๕ ระดับ คือ น้อยมาก น้อย ปานกลาง สูง และสูงมาก ดังนี้

ประเด็นที่พิจารณา	ระดับคะแนน				
	๑ = น้อยที่สุด	๒ = น้อย	๓ = ปานกลาง	๔ = สูง	๕ = สูงมาก
โอกาสที่จะเกิดความเสี่ยง					
ความถี่ในการเกิดเหตุการณ์ หรือ ข้อผิดพลาดในการปฏิบัติงาน(ครั้ง)	๕ ปี/ครั้ง	๒-๓ ปี/ครั้ง	๑ ปี/ครั้ง	๑-๖ เดือน/ครั้ง ไม่เกิน ๕ ครั้ง/ปี	๑ เดือน/ครั้ง หรือมากกว่า
โอกาสที่จะเกิดเหตุการณ์	น้อยที่สุด	น้อย	ปานกลาง	สูง	สูงมาก
ความรุนแรงและผลกระทบ					
มูลค่าความเสียหาย	น้อยกว่า ๑๐,๐๐๐ บาท	๑๐,๐๐๐- ๕๐,๐๐๐ บาท	๕๐,๐๐๐ - ๑๐๐,๐๐๐ บาท	๑๐๐,๐๐๐ - ๕๐๐,๐๐๐ บาท	มากกว่า ๕๐๐,๐๐๐ บาท
อันตรายต่อชีวิต	เดือดร้อน รำคาญ	บาดเจ็บ เล็กน้อย	บาดเจ็บ ต้องรักษา	บาดเจ็บสาหัส	เสียชีวิต
ผลกระทบต่อภาพลักษณ์ ขององค์กร	น้อยที่สุด	น้อย	ปานกลาง	สูง	สูงมาก

๒.๒ การประเมินโอกาสและผลกระทบของความเสียหาย เป็นการนำความเสี่ยงและปัจจัยเสี่ยงแต่ละปัจจัยที่ระบุไว้มาประเมินโอกาสที่จะเกิดเหตุการณ์ความเสี่ยงต่าง ๆ และประเมินระดับความรุนแรงของผลกระทบหรือมูลค่าความเสียหายจากความเสียหาย เพื่อให้เห็นระดับความเสี่ยงที่แตกต่างกัน ทำให้สามารถกำหนดการควบคุมความเสี่ยงได้อย่างเหมาะสม ซึ่งจะช่วยให้วางแผนและจัดสรรทรัพยากรได้อย่างถูกต้องภายใต้งบประมาณ กำลังคน หรือเวลาที่มีจำกัด โดยอาศัยเกณฑ์มาตรฐานที่กำหนดไว้ข้างต้น ซึ่งมีขั้นตอนการดำเนินการดังนี้

๑) พิจารณาโอกาส/ความถี่ในการเกิดเหตุการณ์ต่าง ๆ ว่ามีโอกาส/ความถี่ที่จะเกิดขึ้นมากน้อยเพียงใด ตามเกณฑ์มาตรฐานที่กำหนด

๒) พิจารณาความรุนแรงของผลกระทบความเสี่ยง ที่มีผลต่อหน่วยงานว่ามีระดับความรุนแรง หรือมีความเสียหายเพียงใด ตามเกณฑ์มาตรฐานที่กำหนด

๒.๓ การวิเคราะห์ความเสี่ยง เมื่อพิจารณาโอกาส/ความถี่ที่จะเกิดเหตุการณ์ความเสี่ยง และความรุนแรงของผลกระทบของแต่ละปัจจัยเสี่ยงแล้วให้นำผลที่ได้มาพิจารณาความสัมพันธ์ระหว่างโอกาสที่จะเกิดความเสี่ยง และผลกระทบความเสี่ยง ว่าก่อให้เกิดระดับของความเสี่ยงในระดับใด

ระดับความเสี่ยง = โอกาสในการเกิดเหตุการณ์ต่าง ๆ x ความรุนแรงของเหตุการณ์ต่าง ๆ ซึ่งจัดแบ่งเป็น ๔ ระดับ สามารถแสดงเป็นแผนภูมิความเสี่ยง แบ่งพื้นที่เป็น ๔ ส่วน ซึ่งใช้เกณฑ์ในการจัดแบ่ง ดังนี้

ความรุนแรงของผลกระทบ	๕	๕	๑๐	๑๕	๒๐	๒๕	สูงมาก		
	๔	๔	๘	๑๒	๑๖	๒๐		สูง	
	๓	๓	๖	๙	๑๒	๑๕			
	๒	๒	๔	๖	๘	๑๐			ปานกลาง
	๑	๑	๒	๓	๔	๕			
		๑	๒	๓	๔	๕	โอกาสที่จะเกิดความเสี่ยง		

๑) ระดับความเสี่ยงต่ำ คือ คะแนนระดับความเสี่ยง ๑-๕ คะแนน โดยทั่วไปความเสี่ยงในระดับนี้ให้ถือว่าเป็นความเสี่ยงที่ไม่มีนัยสำคัญต่อการดำเนินงาน ความเสี่ยงที่เกิดขึ้นนั้นสามารถยอมรับได้ภายใต้การควบคุมที่มีอยู่ในปัจจุบัน ซึ่งไม่ต้องดำเนินการใด ๆ เพิ่มเติม

๒) ระดับความเสี่ยงปานกลาง คะแนนระดับความเสี่ยง ๖-๑๐ คะแนน เป็นความเสี่ยงที่ยอมรับได้ แต่ต้องมีแผนควบคุมความเสี่ยง ความเสี่ยงในระดับนี้ให้ถือว่าเป็นความเสี่ยงที่ยอมรับได้ แต่ต้องมีการจัดการเพิ่มเติม

๓) ระดับความเสี่ยงสูง คะแนนระดับความเสี่ยง ๑๑-๑๖ คะแนน ต้องมีแผนลดความเสี่ยง เพื่อให้ความเสี่ยงนั้นลดลงให้อยู่ในระดับที่ยอมรับได้

๔) ระดับความเสี่ยงสูงมาก คะแนนระดับความเสี่ยง ๑๗-๒๕ คะแนน ต้องมีแผนลดความเสี่ยงและประเมินซ้ำ หรืออาจต้องถ่ายโอนความเสี่ยง

การประเมินความเสี่ยง (ปีงบประมาณ พ.ศ.๒๕๖๗)
องค์การบริหารส่วนตำบลพิชัย อำเภอเมืองลำปาง จังหวัดลำปาง

ความเสี่ยง	ผลกระทบ/ความเสียหายที่จะเกิดขึ้น	ปัจจัย/สาเหตุ	ประเภทความเสี่ยง	โอกาส/ความถี่	ผลกระทบ	คะแนนความเสี่ยง	ระดับความเสี่ยง	ผู้รับผิดชอบ
๑. โครงการจัดตั้งศูนย์อำนวยความสะดวกแก่ประชาชน	<ul style="list-style-type: none"> - ราชการได้รับความเสียหายจากอุบัติเหตุหรือละเว้นการปฏิบัติ - ประชาชนไม่ได้รับความสะดวกรวดเร็วในการติดต่อราชการกับหน่วยงาน 	<p>ปัจจัยภายนอก</p> <ul style="list-style-type: none"> - กฎหมายระเบียบ ที่ออกมาไม่มีความชัดเจนในการปฏิบัติ - หน่วยงานที่ออกกฎหมายระเบียบ ไม่มีการให้ความรู้ก่อนการบังคับใช้ - ปัจจัยภายใน - พนักงานส่วนตำบลไม่เข้าใจระเบียบ กฎหมาย - ไม่มีการจัดทำหรือรวบรวมองค์ความรู้ในหน่วยงาน 	ความเสียหายด้านการปฏิบัติงาน (O)	๓	๒	๖	ปานกลาง	ผู้สำนักปลัด
๒. งานการพัฒนาและการจัดเก็บรายได้	<ul style="list-style-type: none"> - ปฏิบัติงานผิดพลาด - ไม่เป็นไปตามระเบียบกฎหมาย อันนำไปสู่ปัญหาเกี่ยวกับหน่วยงาน 	<p>ปัจจัยภายนอก</p> <ul style="list-style-type: none"> - ระเบียบกฎหมายฉบับใหม่ออกมาบังคับใช้จำนวนมาก - มีการปรับเปลี่ยนระเบียบกฎหมายตลอดเวลา - ปัจจัยภายใน - พนักงานส่วนตำบลไม่เข้าใจระเบียบ กฎหมาย ที่บังคับใช้ เนื่องจากมีรายละเอียดมาก และปรับเปลี่ยนตลอดเวลา 	ความเสียหายด้านการปฏิบัติตามกฎหมายระเบียบ ข้อบังคับ (C)	๓	๓	๙	ปานกลาง	กองคลัง

ความเสี่ยง	ผลกระทบ/ความเสี่ยงที่จะเกิดขึ้น	ปัจจัย/สาเหตุ	ประเภทความเสี่ยง	โอกาส/ความถี่	ผลกระทบ ความรุนแรง	คะแนน ความเสี่ยง	ระดับ ความเสี่ยง	ผู้รับผิดชอบ
๓. งานขออนุญาตก่อสร้างอาคารและตัดแปลงอาคารหรือรื้อถอนอาคารยังมีผู้ยื่นขออนุญาตบางรายเตรียมเอกสารไม่ครบทำให้การยื่นขออนุญาตล่าช้า	- ประชาชนไม่ได้รับความสะดวกรวดเร็วในการติดต่อราชการกับหน่วยงาน	ปัจจัยภายนอก - ผู้ยื่นขออนุญาตมีความเข้าใจในการจัดเตรียมเอกสารยื่นเสนอขอ ปัจจัยภายใน - การออกตรวจรับสถานที่ก่อสร้างอาคารและตัดแปลงอาคารหรือรื้อถอนฯ ล่าช้า เพราะต้องตรวจสอบเอกสารยื่นเสนอให้ถูกต้องก่อน	ความเสี่ยงเชิงยุทธศาสตร์ (S)	๓	๓	๙	ปานกลาง	กองช่าง

ความเสี่ยง	ผลกระทบ/ความเสียหายที่จะเกิดขึ้น	ปัจจัย/สาเหตุ	ประเภทความเสี่ยง	โอกาส/ความถี่	ผลกระทบ ความรุนแรง	คะแนน ความเสี่ยง	ระดับ ความเสี่ยง	ผู้ รับผิดชอบ
๔. การจ่ายเบี้ยยังชีพไม่ถูกต้องตามระเบียบกฎหมาย	งบประมาณที่ต้องจ่ายไปให้กับผู้ที่มีสิทธิได้รับ	ปัจจัยภายนอก - ผู้ยื่นขอเบี้ยยังชีพให้ข้อมูลไม่ตรงตามความเป็นจริง ปัจจัยภายใน - ผู้ปฏิบัติงานบกพร่องในตรวจสอบคุณสมบัติของผู้ขอรับเบี้ยยังชีพให้เป็นไปตามระเบียบ กฎหมาย	ความเสี่ยงด้านการปฏิบัติตามกฎหมายระเบียบ ข้อบังคับ (C)	๓	๒	๖	ปานกลาง	กองสวัสดิการสังคม

๓. การจัดการความเสี่ยง

เป็นการกำหนดแนวทางตอบสนองความเสี่ยง ซึ่งมีหลายวิธีและสามารถปรับเปลี่ยนให้เหมาะสมกับสถานการณ์ ขึ้นอยู่กับดุลพินิจของผู้รับผิดชอบ แต่วิธีการจัดการความเสี่ยงต้องคุ้มค้ำกับการลดระดับผลกระทบที่เกิดจากความเสี่ยงนั้น โดยทางเลือกหรือวิธีการจัดการความเสี่ยงประกอบด้วย ๔ แนวทางหลัก คือ

๑) การยอมรับ หมายถึง การที่ความเสี่ยงนั้นสามารถยอมรับได้ภายใต้การควบคุมที่ที่อยู่ ซึ่งไม่ต้องดำเนินการใด ๆ เช่น กรณีที่มีความเสี่ยงในระดับไม่รุนแรงและไม่คุ้มค้ำที่จะดำเนินการใด ๆ ให้ขออนุมัติหลักการรับความเสี่ยงไว้และไม่ดำเนินการใด ๆ แต่ควรมีมาตรการติดตามอย่างใกล้ชิดเพื่อรองรับผลที่จะเกิดขึ้น

๒) การลดหรือควบคุมความเสี่ยง หมายถึง การลดโอกาสที่จะเกิดขึ้น หรือลดความเสียหาย โดยการจัดระบบการควบคุม หรือเปลี่ยนแปลงขั้นตอนบางส่วนของกิจกรรมหรือโครงการที่นำไปสู่เหตุการณ์ที่เป็นความเสี่ยง เพื่อให้มีการควบคุมที่เพียงพอและเหมาะสม เช่น การปรับปรุงกระบวนการดำเนินงาน การจัดอบรมเพิ่มทักษะในการทำงาน และการจัดทำคู่มือการปฏิบัติงาน เป็นต้น

๓) การหยุดหรือหลีกเลี่ยงความเสี่ยง หมายถึง ความเสี่ยงที่ไม่สามารถยอมรับและต้องจัดการให้ความเสี่ยงนั้นไปอยู่นอกเหนือจากเงื่อนไขการดำเนินงาน โดยมีวิธีการจัดการความเสี่ยงในกลุ่มนี้ เช่น การหยุดหรือยกเลิกการดำเนินงานหรือกิจกรรมที่ก่อให้เกิดความเสี่ยงนั้น

๔) การถ่ายโอนความเสี่ยง หมายถึง ความเสี่ยงที่สามารถโอนไปให้ผู้อื่นได้ เช่น การทำประกันภัย ประกันทรัพย์สิน กับบริษัทประกัน การจ้างบุคคลภายนอกหรือการจ้างบริษัทภายนอกมาจัดการในงานบางอย่าง แทน เช่น งานออกแบบถนน อาคาร สิ่งปลูกสร้างต่างๆ

๔. การรายงานและติดตามผล

หลังจากจัดทำแผนบริหารความเสี่ยงและมีการดำเนินงานตามแผนแล้ว จะต้องมีการรายงานและติดตามผลเป็นระยะ เพื่อให้เกิดความมั่นใจว่าได้มีการดำเนินงานไปอย่างถูกต้องและเหมาะสม โดยมีเป้าหมายในการติดตามผล คือ เป็นการประเมินคุณภาพและความเหมาะสมของวิธีการจัดการความเสี่ยง รวมทั้งติดตามผลการจัดการความเสี่ยงที่ได้มีการดำเนินการไปแล้วว่าบรรลุวัตถุประสงค์ของการบริหารความเสี่ยงหรือไม่ โดยหน่วยงานต้องสอบถามดูว่า วิธีการบริหารจัดการความเสี่ยงใดมีประสิทธิภาพดีก็ให้ดำเนินการต่อไป หรือวิธีการบริหารจัดการความเสี่ยงที่ควรปรับเปลี่ยน และนำผลการติดตามไปรายงานให้ฝ่ายบริหารทราบตามแบบรายงานที่ได้กล่าวไว้ข้างต้น ทั้งนี้ กระบวนการสอบถามอาจกำหนดข้อมูลที่ต้องติดตาม พร้อมทั้งความถี่ในการติดตามผล โดยสามารถติดตามผลได้ใน ๒ ลักษณะ คือ

๑) การติดตามผลเป็นรายครั้ง เป็นการติดตามตามรอบระยะเวลาที่กำหนดทุกสิ้นปี

๒) การติดตามผลในระหว่างการปฏิบัติงาน เป็นการติดตามที่รวมอยู่ในการดำเนินงานต่างๆ ตามปกติของหน่วยงาน

๕. การประเมินผลการบริหารความเสี่ยง

คณะทำงานบริหารความเสี่ยง จะต้องทำสรุปรายงานผลและประเมินผลการบริหารความเสี่ยง ประจำปีต่อองค์การบริหารส่วนตำบลพิชัย เพื่อให้มั่นใจว่าองค์การบริหารส่วนตำบลพิชัย มีการบริหารความเสี่ยง เป็นไปอย่างเหมาะสม เพียงพอ ถูกต้อง และมีประสิทธิผล มาตรการหรือกลไกการควบคุมความเสี่ยงที่ดำเนินการ สามารถลดและควบคุมความเสี่ยงที่เกิดขึ้นได้จริงและอยู่ในระดับที่ยอมรับได้ หรือต้องจัดหามาตรการหรือตัวควบคุม อื่นเพิ่มเติม เพื่อให้ความเสี่ยงที่ยังเหลืออยู่หลังมีการจัดการ อยู่ในระดับที่ยอมรับได้ และให้องค์กรมีการบริหาร ความเสี่ยงอย่างต่อเนื่องจนเป็นวัฒนธรรมในการปฏิบัติงาน

๖. การทบทวนการบริหารความเสี่ยง

การทบทวนแผนการบริหารความเสี่ยง เป็นการทบทวนประสิทธิภาพของแนวการบริหาร ความเสี่ยงในทุกขั้นตอน เพื่อการปรับปรุงและพัฒนาแผนงานในการบริหารความเสี่ยงให้ทันสมัยและเหมาะสมกับการ ปฏิบัติงานจริงเป็นประจำทุกปี

บทที่ ๕ แผนบริหารความเสี่ยง

ในปีงบประมาณ พ.ศ. ๒๕๖๗ องค์การบริหารส่วนตำบลพิชัย ได้ดำเนินการวิเคราะห์และจัดทำแผนบริหารความเสี่ยงเพื่อเตรียมการรองรับสถานะการเปลี่ยนแปลงที่จะเกิดขึ้น โดยพิจารณาจากภารกิจ อำนาจหน้าที่ ตามพระราชบัญญัติสภาตำบลและองค์การบริหารส่วนตำบล พ.ศ.๒๕๓๗ และที่แก้ไขเพิ่มเติมพระราชบัญญัติกำหนดแผนและขั้นตอนการกระจายอำนาจให้แก่องค์กรปกครองส่วนท้องถิ่น พ.ศ. ๒๕๔๒ และระเบียบ กฎหมายต่าง ๆ ที่กำหนดให้เป็นภารกิจขององค์กรปกครองส่วนท้องถิ่น ประกอบกับพิจารณาจากผลการปฏิบัติงานที่ผ่านมา นำมาคัดเลือกความเสี่ยงเพื่อกำหนดมาตรการหรือแผนปฏิบัติการในการจัดการและควบคุมความเสี่ยง เพื่อป้องกันไม่ให้เกิดผลกระทบต่อเป้าหมายการปฏิบัติราชการขององค์การบริหารส่วนตำบลพิชัย โดยแผนบริหารความเสี่ยงประจำปี พ.ศ. ๒๕๖๗ ขององค์การบริหารส่วนตำบลพิชัย มีองค์ประกอบที่สำคัญ ดังนี้

๑. ความเสี่ยง
๒. ระดับความเสี่ยง
๓. กิจกรรมการควบคุม/จัดการความเสี่ยง
๔. วัตถุประสงค์
๕. ระยะเวลาดำเนินการ
๖. ผลสำเร็จที่คาดหวัง
๗. งบประมาณ
๘. ผู้รับผิดชอบ
๙. ระดับความเสี่ยงที่คาดหวัง

แผนการบริหารความเสี่ยง ปีงบประมาณ พ.ศ.๒๕๖๗
องค์การบริหารส่วนตำบลพิชัย อำเภอเมืองลำปาง จังหวัดลำปาง

ความเสี่ยง	ระดับความเสี่ยง	กิจกรรมการควบคุม/จัดการความเสี่ยง	วัตถุประสงค์	ระยะเวลาดำเนินการ	ผลสำเร็จที่คาดหวัง	งบประมาณ (บาท)	ผู้รับผิดชอบ	ระดับความเสี่ยงที่คาดหวัง		
								โอกาส/ความถี่	ผลกระทบ/ความรุนแรง	คะแนนรวม
ความเสี่ยงด้านการปฏิบัติงาน (Operational Risk)										
๑. โครงการจัดตั้งศูนย์อำนวยความสะดวกแก่ประชาชน	๒	กำกับดูแล ควบคุม การปฏิบัติงาน ให้ถูกต้องตามกฎหมาย	- เพื่อให้องค์กรปลอดการทุจริต - เพื่อให้ประชาชนได้รับบริการที่ดี	พ.ย.๖๖-กย.๖๗	การปฏิบัติงานโปร่งใส ตรวจสอบได้	-	สำนักปลัด	๓	๒	๖
๒. งานการพัฒนาและจัดเก็บรายได้	๙	ส่งพนักงานเข้ารับการอบรม	เพื่อให้ปฏิบัติงานได้ถูกต้องตามระเบียบกฎหมาย	พ.ย.๖๖-กย.๖๗	ไม่เกิดความผิดพลาดในการปฏิบัติงาน	-	กองคลัง	๓	๓	๙
๓. งานขออนุญาตก่อสร้างอาคารและตัดแปลงอาคารหรือถอนอาคารยังมีผู้นขออนุญาตบางรายเตรียมเอกสารไม่ครบทำให้การยื่นขออนุญาตล่าช้า	๙	- กำกับดูแล ควบคุม การปฏิบัติงาน ให้ถูกต้องตามกฎหมาย	- เพื่อให้ปฏิบัติงานได้ถูกต้องตามระเบียบกฎหมาย - เพื่อให้ประชาชนได้รับบริการที่ดี	พ.ย.๖๖-กย.๖๗	ไม่เกิดความผิดพลาดในการปฏิบัติงาน	-	กองช่าง	๓	๓	๙
๔. การจ่ายเบี้ยยังชีพถูกต้องตามระเบียบกฎหมาย	๒	ตรวจสอบข้อมูลฐานข้อมูลกรมบัญชีกลาง	เพื่อไม่ให้ราชการเสียหาย	พ.ย.๖๖-กย.๖๗	การจ่ายเบี้ยยังชีพเป็นไปอย่างถูกต้อง	-	กองสวัสดิการสังคม	๓	๒	๖

ภาคผนวก

แบบประเมินความเสี่ยง ประจำปีงบประมาณ พ.ศ.๒๕๖๗
องค์การบริหารส่วนตำบลพิชัย อำเภอเมืองลำปาง จังหวัดลำปาง

คำชี้แจง : จงให้คะแนนระดับโอกาสที่จะเกิดความเสี่ยง (๑) และระดับความรุนแรงของผลกระทบ (๒) ตามระดับ
ดังนี้ ๑ = น้อยที่สุด ๒ = น้อย ๓ = ปานกลาง ๔ = สูง ๕ = สูงที่สุด

ความเสี่ยง	ปัจจัย/สาเหตุ	การประเมินความเสี่ยง		
		โอกาส (๑)	ผลกระทบ (๒)	ระดับความ เสี่ยง (๑)×(๒) = (๓)
๑. โครงการจัดตั้งศูนย์อำนวยความสะดวกประชาชน	<u>ปัจจัยภายนอก</u> - กฎหมาย ระเบียบ ที่ออกมาไม่มีความชัดเจนในการปฏิบัติ - หน่วยงานที่ออกกฎหมาย ระเบียบ ไม่มีการให้ความรู้ก่อนการบังคับใช้ <u>ปัจจัยภายใน</u> - พนักงานส่วนตำบลไม่เข้าใจระเบียบกฎหมาย - ไม่มีการจัดทำหรือรวบรวมองค์ความรู้ในหน่วยงาน			
๒. งานการพัฒนาและการจัดเก็บรายได้	<u>ปัจจัยภายนอก</u> - ระเบียบกฎหมายฉบับใหม่ออกมา บังคับใช้จำนวนมาก - มีการปรับเปลี่ยนระเบียบ กฎหมาย ตลอดเวลา <u>ปัจจัยภายใน</u> - พนักงานส่วนตำบลไม่เข้าใจระเบียบกฎหมาย ที่บังคับใช้เนื่องจากมีรายละเอียดมากและปรับเปลี่ยน ตลอดเวลา			

ความเสี่ยง	ปัจจัย/สาเหตุ	การประเมินความเสี่ยง		
		โอกาส (๑)	ผลกระทบ (๒)	ระดับความเสี่ยง (๑)×(๒) = (๓)
๓. งานขออนุญาตก่อสร้างอาคารและตัดแปลงอาคารหรือรื้อถอนอาคารยังมีผู้ยื่นขออนุญาตบางรายเตรียมเอกสารไม่ครบทำให้การยื่นขออนุญาต ล่าช้า	<p><u>ปัจจัยภายนอก</u></p> <ul style="list-style-type: none"> - ผู้ยื่นขาดการความรู้ความเข้าใจในการจัดเตรียมเอกสารยื่นเสนอขอ <p><u>ปัจจัยภายใน</u></p> <ul style="list-style-type: none"> - การออกตรวจสอบสถานที่ก่อสร้างอาคารและตัดแปลงอาคารหรือรื้อถอนฯ ล่าช้า เพราะต้องตรวจสอบเอกสารยื่นเสนอให้ถูกต้องก่อน 			
๔. การจ่ายเบี้ยยังชีพ เบี้ยพิการฯ ไม่ถูกต้องตามระเบียบ กฎหมาย	<p><u>ปัจจัยภายนอก</u></p> <ul style="list-style-type: none"> - ผู้ยื่นขอเบี้ยยังชีพฯ ให้ข้อมูลไม่ตรงตามความเป็นจริง <p><u>ปัจจัยภายใน</u></p> <ul style="list-style-type: none"> - ผู้ปฏิบัติงานบกพร่อง ในตรวจสอบคุณสมบัติของผู้ขอรับเบี้ยยังชีพฯ ให้เป็นไปตามระเบียบ กฎหมาย 			