



แผนการดำเนินงาน
ประจำปีงบประมาณ พ.ศ.๒๕๖๗



องค์การบริหารส่วนตำบลพิชัย
ตำบลพิชัย อำเภอเมืองลำปาง จังหวัดลำปาง



แผนการดำเนินงาน
ประจำปีงบประมาณ พ.ศ.๒๕๖๗



องค์การบริหารส่วนตำบลพิชัย
ตำบลพิชัย อำเภอเมืองลำปาง จังหวัดลำปาง

คำนำ

เอกสารแผนการดำเนินงาน ประจำปีงบประมาณ พ.ศ.๒๕๖๗ ฉบับนี้ มีรายละเอียด ประกอบด้วยวัตถุประสงค์ ขั้นตอนและประโยชน์ของแผนการดำเนินงานรวมทั้งโครงการ/กิจกรรมที่อยู่ภายใต้ ยุทธศาสตร์การพัฒนาแนวทางการพัฒนาขององค์การบริหารส่วนตำบลพิชัย ที่ได้รับงบประมาณในการดำเนินงานประจำปี พ.ศ.๒๕๖๗ ซึ่งแต่ละโครงการ/กิจกรรม จะแสดงรายละเอียดและแนวทางปฏิบัติเพื่อมุ่งไปสู่ การบรรลุวิสัยทัศน์การพัฒนาขององค์การบริหารส่วนตำบลพิชัย

หวังเป็นอย่างยิ่งว่าเอกสารแผนการดำเนินงาน จะเป็นคู่มือในการปฏิบัติงานของผู้มีหน้าที่รับผิดชอบในการนำแผนพัฒนาไปปฏิบัติ รวมทั้งเป็นคู่มือในการควบคุมและตรวจสอบการปฏิบัติงานของผู้มีหน้าที่รับผิดชอบการติดตามและประเมินผล ให้สามารถนำไปปฏิบัติงานได้อย่างเหมาะสมและมีประสิทธิภาพ

ฝ่ายนโยบายและแผน
สำนักปลัด องค์การบริหารส่วนตำบลพิชัย



ประกาศองค์การบริหารส่วนตำบลพิชัย
เรื่อง การใช้แผนการดำเนินงานขององค์การบริหารส่วนตำบลพิชัย
ประจำปีงบประมาณ พ.ศ.๒๕๖๗

ด้วยระเบียบกระทรวงมหาดไทย ว่าด้วยการจัดทำแผนพัฒนาขององค์กรปกครองส่วนท้องถิ่น พ.ศ.๒๕๔๘ และแก้ไขเพิ่มเติม ฉบับที่ ๒ พ.ศ.๒๕๕๙ ข้อ ๒๖(๒) คณะกรรมการพัฒนาองค์การบริหารส่วนตำบลพิชัย ได้จัดทำร่างแผนการดำเนินงานขององค์การบริหารส่วนตำบลพิชัย ประจำปีงบประมาณ พ.ศ. ๒๕๖๗ เสนอผู้บริหารท้องถิ่นองค์การบริหารส่วนตำบลพิชัย

บัดนี้ผู้บริหารท้องถิ่นองค์การบริหารส่วนตำบลพิชัย ได้พิจารณาเห็นชอบ ร่างแผนการดำเนินงานขององค์การบริหารส่วนตำบลพิชัย ประจำปีงบประมาณ พ.ศ.๒๕๖๖ ในการประชุมคณะกรรมการพัฒนา องค์การบริหารส่วนตำบลพิชัย เมื่อวันที่ ๖ ตุลาคม พ.ศ. ๒๕๖๖ และเพื่อให้เป็นไปตามระเบียบกระทรวงมหาดไทยว่าด้วยการจัดทำแผนพัฒนาขององค์กรปกครองส่วนท้องถิ่น พ.ศ. ๒๕๔๘ และแก้ไขเพิ่มเติม ฉบับที่ ๒ พ.ศ. ๒๕๕๙ ข้อ ๒๖(๒) องค์การบริหารส่วนตำบลพิชัย จึงขอประกาศใช้แผนการดำเนินงานขององค์การบริหารส่วนตำบลพิชัย ประจำปีงบประมาณ พ.ศ. ๒๕๖๗ รายละเอียดปรากฏตามเอกสารแนบท้ายนี้

จึงประกาศให้ทราบโดยทั่วกัน

ประกาศ ณ วันที่ ๖ ตุลาคม พ.ศ. ๒๕๖๖

(นายมานิต อุ่นเครือ)
นายกองค์การบริหารส่วนตำบลพิชัย

| | หน้า |
|--|-------|
| ส่วนที่ ๑ บทนำ | |
| ๑.๑บทนำ | ๑ |
| ๑.๒วัตถุประสงค์การจัดทำแผนการดำเนินงาน | ๒ |
| ๑.๓ขั้นตอนการจัดทำแผนการดำเนินงาน | ๔ |
| ๑.๔ประโยชน์การจัดทำแผนการดำเนินงาน | ๕ |
| หลักการและเหตุผล | |
| ส่วนที่ ๒ บัญชีโครงการพัฒนาท้องถิ่น | ๖ |
| ๒.๑บัญชีสรุปจำนวนโครงการพัฒนาท้องถิ่น และงบประมาณ หรือแบบ ผด. ๐๑ | ๖ |
| ๑.ยุทธศาสตร์ที่ ๑ ด้านการพัฒนาโครงสร้างพื้นฐาน | ๖ |
| ๒.ยุทธศาสตร์ที่ ๒ ด้านการอนุรักษ์ทรัพยากรธรรมชาติและสิ่งแวดล้อม | ๖ |
| ๓.ยุทธศาสตร์ที่ ๓ ด้านการพัฒนาสังคม/ชุมชนและการรักษาความสงบเรียบร้อย | ๖ |
| ๔.ยุทธศาสตร์ที่ ๔ การพัฒนาเศรษฐกิจ | ๗ |
| ๕.ยุทธศาสตร์ที่ ๕ การพัฒนาด้านการบริหารและพัฒนาองค์กร | ๗ |
| ๒.๒บัญชีโครงการพัฒนาท้องถิ่น กิจกรรมและงานงบประมาณ หรือ แบบ ผด.๐๒ | |
| ๑.ยุทธศาสตร์ที่ ๑ ด้านการพัฒนาโครงสร้างพื้นฐาน | |
| ๑.๑กลยุทธ์การก่อสร้าง/การปรับปรุง/การบำรุงรักษาถนน สะพาน และ | |
| การบำรุงสายทางอื่น | |
| ๑.๑.๑แผนงานอุตสาหกรรมและการโยธา | |
| ๒.ยุทธศาสตร์ที่ ๒ ด้านการอนุรักษ์ทรัพยากรธรรมชาติและสิ่งแวดล้อม | ๘ |
| ๒.๑กลยุทธ์การอนุรักษ์ฟื้นฟู การเฝ้าระวังและการป้องกันรักษาทรัพยากรธรรมชาติ | ๘ |
| และสิ่งแวดล้อม | |
| ๒.๑.๑แผนงานความเข้มแข็งของชุมชน | ๘ |
| ๒.๑.๒แผนงานการเกษตร | ๙ |
| ๓.ยุทธศาสตร์ที่ ๓ ด้านการพัฒนาสังคม/ชุมชนและการรักษาความสงบเรียบร้อย | ๑๐ |
| ๓.๑กลยุทธ์ การพัฒนาคุณภาพชีวิตประชาชน | ๑๐ |
| ๓.๑.๑แผนงานสังคมสงเคราะห์ | ๑๐ |
| ๓.๒กลยุทธ์การศึกษา | ๑๑ |
| ๓.๒.๑แผนงานการศึกษา | ๑๑ |
| ๓.๓กลยุทธ์การส่งเสริมศิลปวัฒนธรรม ประเพณีและภูมิปัญญาท้องถิ่น | ๑๒ |
| ๓.๓.๑แผนงานการศึกษา วัฒนธรรมและนันทนาการ | ๑๒-๑๓ |
| ๓.๔กลยุทธ์ การป้องกันรักษาและส่งเสริมสุขภาพอนามัยของชุมชน | ๑๔ |
| ๓.๔.๑แผนงานสาธารณสุข | ๑๔ |
| ๓.๕กลยุทธ์การส่งเสริมความเข้มแข็งในชุมชน | ๑๕ |
| ๓.๕.๑แผนงานรักษาความสงบภายใน | ๑๕-๑๖ |
| ๓.๕.๒แผนงานสร้างความเข้มแข็งของชุมชน | ๑๗-๑๘ |

สารบัญ

| | หน้า |
|--|-------|
| ๔.ยุทธศาสตร์ที่ ๔ การพัฒนาเศรษฐกิจ | ๑๙ |
| ๔.๑กลยุทธ์ประชาชนมีอาชีพมีรายได้เพียงพอต่อการดำรงชีพ | ๑๙ |
| ๔.๑.๑แผนงานความเข้มแข็งของชุมชน | ๑๙ |
| ๕.ยุทธศาสตร์ที่ ๕ การพัฒนาด้านการบริหารและพัฒนาองค์กร | ๒๐ |
| ๕.๑กลยุทธ์ การพัฒนาบุคลากร | ๒๐ |
| ๕.๑.๑แผนงานบริหารงานทั่วไป | ๒๐-๒๑ |
| ๕.๒กลยุทธ์ การพัฒนาเครื่องมือ เครื่องใช้และสถานที่ปฏิบัติงาน | ๒๑ |
| ๕.๒.๑แผนงานอุตสาหกรรมและการโยธา | ๒๑ |
| บัญชีครุภัณฑ์ | ๒๒ |

ส่วนที่ ๑
บทนำ

ส่วนที่ ๑ ที่มาของแผนการดำเนินงาน

๑. บทนำ

เนื่องด้วยองค์การบริหารส่วนตำบลพิชัย จะต้องดำเนินการจัดทำแผนการดำเนินงาน ประจำปีงบประมาณ พ.ศ.๒๕๖๗ ตามระเบียบกระทรวงมหาดไทยว่าด้วยการจัดทำแผนพัฒนาขององค์กรปกครองส่วนท้องถิ่น พ.ศ.๒๕๔๘ หมวด ๕ การนำแผนไปปฏิบัติ ข้อ ๒๗ ซึ่งแก้ไขเพิ่มเติมโดยระเบียบกระทรวงมหาดไทยว่าด้วยการจัดทำแผนขององค์กรปกครองส่วนท้องถิ่น (ฉบับที่ ๒) พ.ศ.๒๕๕๙ ข้อ ๑๒ และหนังสือกระทรวงมหาดไทยที่ มท ๐๘๑๐.๓/ว ๖๐๘๖ ลงวันที่ ๑๙ สิงหาคม ๒๕๖๕ เรื่อง ชักซ้อมแนวทางปฏิบัติการใช้แผนพัฒนาท้องถิ่นขององค์กรปกครองส่วนท้องถิ่นเพื่อจัดทำบริการสาธารณะหรือกิจกรรมสาธารณะ โดยการจัดทำแผนการดำเนินงานขององค์กรปกครองส่วนท้องถิ่น ให้ดำเนินการตามแนวทางปฏิบัติการใช้แผนพัฒนาท้องถิ่นขององค์กรปกครองส่วนท้องถิ่นเพื่อจัดทำบริการสาธารณะหรือกิจกรรมบริการสาธารณะ ข้อ ๑๐ การจัดทำแผนการดำเนินงาน และข้อ ๑๐.๒ ขั้นตอนการจัดทำแผนการดำเนินงานประจำปี โดยนำโครงการพัฒนา/กิจกรรม/ครุภัณฑ์/วัสดุ/งานต่าง ๆ ขององค์กรปกครองส่วนท้องถิ่นที่จัดทำบริการสาธารณะหรือกิจกรรมบริการสาธารณะและของหน่วยงานส่วนกลาง ส่วนภูมิภาค รัฐวิสาหกิจและหน่วยงานอื่น ๆ ที่ดำเนินการในพื้นที่ขององค์กรปกครองส่วนท้องถิ่น ให้องค์กรปกครองส่วนท้องถิ่นจัดทำเป็นแผนงานประจำปี ๑๐.๒.๑ ขั้นตอนการจัดทำแผนการดำเนินงานประจำปี ๑) คณะกรรมการสนับสนุนการจัดทำแผนพัฒนาท้องถิ่น รวบรวมแผนงานโครงการพัฒนาขององค์กรปกครองส่วนท้องถิ่น หน่วยราชการส่วนกลาง ส่วนภูมิภาค รัฐวิสาหกิจและหน่วยงานอื่น ๆ ที่ดำเนินการในพื้นที่ขององค์กรปกครองส่วนท้องถิ่น แล้วจัดทำร่างแผนการดำเนินงาน เสนอคณะกรรมการพัฒนาท้องถิ่น ๒) คณะกรรมการพัฒนาท้องถิ่นพิจารณาร่างแผนการดำเนินงาน แล้วเสนอผู้บริหารท้องถิ่นประกาศเป็นแผนการดำเนินงาน ทั้งนี้ ให้ปิดประกาศแผนการดำเนินงานภายในสิบห้า วันนับแต่วันประกาศ เพื่อให้ประชาชนในท้องถิ่นทราบโดยทั่วไปและต้องปิดประกาศไว้อย่างน้อยสามสิบวัน ๑.๒.๒ ระยะเวลาการจัดทำแผนการดำเนินงาน ๑) แผนการดำเนินงานให้จัดทำให้แล้วเสร็จภายในสามสิบวัน นับแต่วันที่ประกาศใช้งบประมาณรายจ่ายประจำปี งบประมาณรายจ่ายเพิ่มเติม งบประมาณจากเงินสะสม หรือได้รับแจ้งแผนงานและโครงการจากส่วนกลาง ส่วนภูมิภาค รัฐวิสาหกิจและหน่วยงานอื่น ๆ ที่ต้องดำเนินการในพื้นที่ขององค์กรปกครองส่วนท้องถิ่นนั้น ๓) การขยายเวลาการจัดทำการดำเนินงานให้ถือปฏิบัติตามหนังสือกระทรวงมหาดไทย ที่ มท ๐๘๑๐.๓/ว ๑๒๓๙ ลงวันที่ ๒๑ กุมภาพันธ์ ๒๕๖๕ เรื่อง แนวทางการปฏิบัติตามแผนพัฒนาขององค์กรปกครองส่วนท้องถิ่น โดยให้ปฏิบัติตามแนวทางการปฏิบัติตามแผนพัฒนาท้องถิ่นขององค์กรปกครองส่วนท้องถิ่นสำหรับแผนพัฒนาท้องถิ่น พ.ศ. ๒๕๖๑ - ๒๕๖๕ และแผนพัฒนาท้องถิ่น พ.ศ. ๒๕๖๖ - ๒๕๗๐ (หนังสือกระทรวงมหาดไทย ที่ มท ๐๘๑๐.๓/ว ๑๒๓๙ ลงวันที่ ๒๑ กุมภาพันธ์ ๒๕๖๕) ข้อ ๑๑. การใช้แผนพัฒนาท้องถิ่น ๑๑.๓ การจัดทำหรือทบทวนแผนพัฒนาท้องถิ่น การจัดทำแผนการดำเนินงาน การติดตามและประเมินแผนพัฒนาท้องถิ่น องค์กรปกครองส่วนท้องถิ่นไม่อาจดำเนินการตามห้วงระยะเวลาที่กำหนดไว้ให้ขอขยายเวลากับผู้มีอำนาจ สำหรับการจัดทำหรือทบทวนแผนพัฒนาท้องถิ่น การจัดทำแผนการดำเนินงานและขอผ่อนผันกับผู้มีอำนาจสำหรับการติดตามและประเมินแผนพัฒนาท้องถิ่น

ภายใต้ระเบียบและหนังสือดังกล่าว องค์การบริหารส่วนตำบลพิชัย จึงได้ดำเนินการจัดทำแผนการดำเนินงาน ประจำปีงบประมาณ พ.ศ.๒๕๖๗ ขึ้น เพื่อให้ทราบถึงรายละเอียดโครงการพัฒนา/กิจกรรม/ครุภัณฑ์/วัสดุ/งานต่าง ๆ ขององค์กรปกครองส่วนท้องถิ่นที่จัดทำบริการสาธารณะหรือกิจกรรมบริการสาธารณะ และของหน่วยงานส่วนกลาง ส่วนภูมิภาค รัฐวิสาหกิจและหน่วยงานอื่น ๆ ที่ดำเนินการในพื้นที่ขององค์กรปกครองส่วนท้องถิ่น ประจำปีงบประมาณนั้น และใช้เป็นแนวทางในการดำเนินงานในปีงบประมาณ พ.ศ. ๒๕๖๗ ขององค์การบริหารส่วนตำบลพิชัย ให้มีความชัดเจนในการปฏิบัติมากขึ้น มีการประสานและบูรณาการการทำงานกับหน่วยงานและการจำแนกรายละเอียดต่าง ๆ โครงการพัฒนา/กิจกรรมฯ ทำให้การติดตามและประเมินผลเมื่อสิ้นปีงบประมาณมีความสะดวกมากขึ้น โดยการจัดทำแผนการดำเนินงาน ประจำปีงบประมาณ พ.ศ. ๒๕๖๗ มีวัตถุประสงค์ดังนี้

๒.วัตถุประสงค์ของแผนการดำเนินงาน

๒.๑เพื่อให้ทราบถึงรายละเอียดแผนงาน โครงการพัฒนา/กิจกรรมฯ ที่ดำเนินการจริงทั้งหมดในพื้นที่ขององค์กรปกครองส่วนท้องถิ่นประจำปีงบประมาณ

๒.๒เพื่อใช้เป็นแนวทางในการดำเนินงานในปีงบประมาณ พ.ศ.๒๕๖๗ ให้มีความชัดเจนในการปฏิบัติมากขึ้น

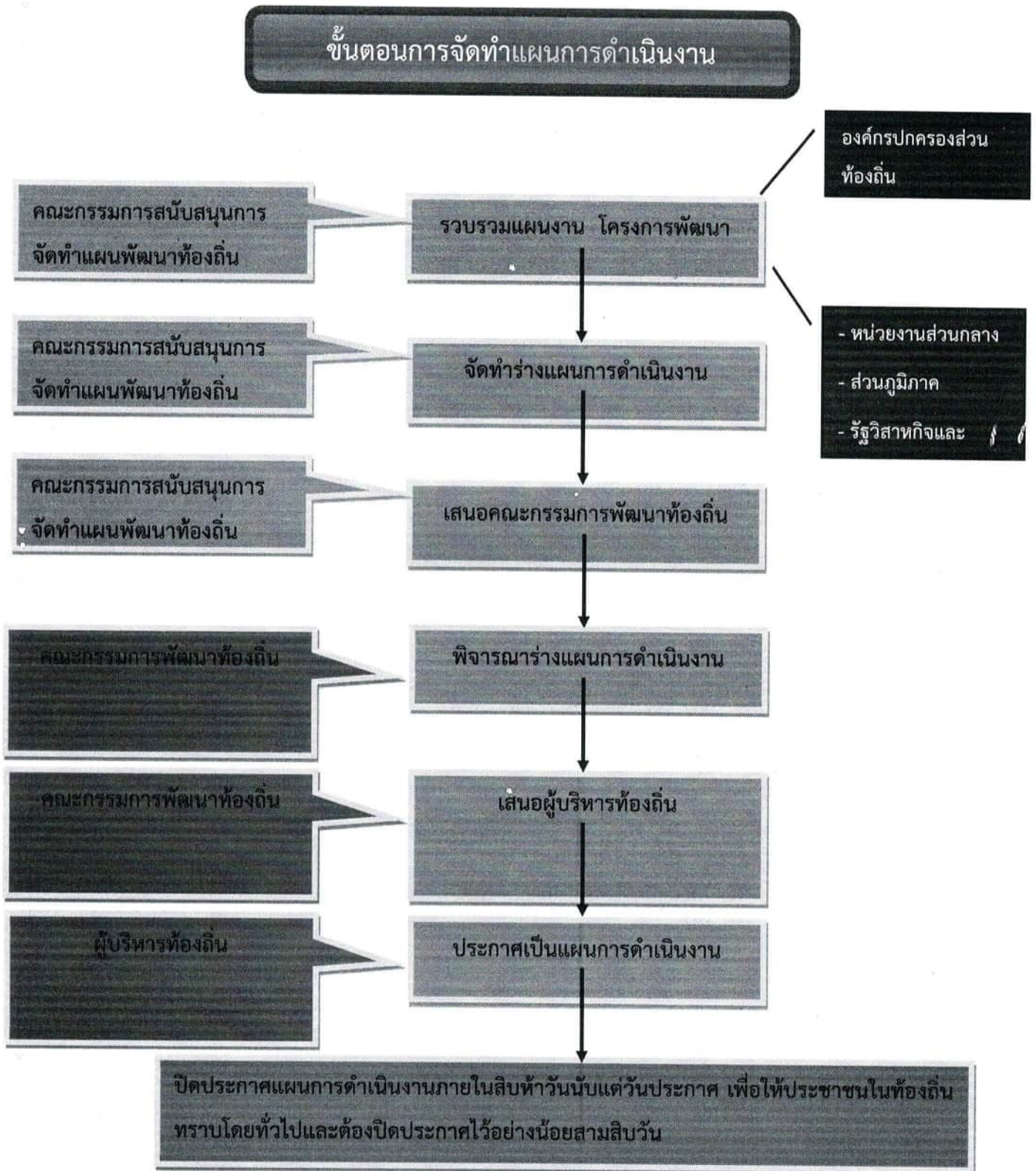
๒.๓เพื่อให้มีการประสานและบูรณาการการทำงานกับหน่วยงานและการจำแนกรายละเอียดต่าง ๆ โครงการพัฒนา/กิจกรรมฯ ในแผนการดำเนินงาน ทำให้การติดตามและประเมินผลเมื่อสิ้นปีงบประมาณมีความสะดวกมากขึ้น

๓.ขั้นตอนการจัดทำแผนการดำเนินงาน

๓.๑คณะกรรมการสนับสนุนการจัดทำแผนพัฒนาท้องถิ่นรวบรวมแผนงานโครงการพัฒนาขององค์กรปกครองส่วนท้องถิ่น หน่วยงานราชการส่วนกลาง ส่วนภูมิภาค รัฐวิสาหกิจและหน่วยงานอื่น ๆ ที่ดำเนินการในพื้นที่ขององค์กรปกครองส่วนท้องถิ่น แล้วจัดทำร่างแผนการดำเนินงาน เสนอคณะกรรมการพัฒนาท้องถิ่น

๓.๒คณะกรรมการพัฒนาท้องถิ่นพิจารณาร่างแผนการดำเนินงาน แล้วเสนอผู้บริหารท้องถิ่นประกาศเป็นแผนการดำเนินงาน ทั้งนี้ ให้ปิดประกาศแผนการดำเนินงานภายในสิบห้าวันนับแต่วันประกาศ เพื่อให้ประชาชนในท้องถิ่นทราบโดยทั่วไปและต้องปิดประกาศไว้อย่างน้อยสามสิบวัน

๓.๓การขยายเวลาการจัดทำการดำเนินงานให้ขอขยายเวลากับผู้มีอำนาจ โดยถือปฏิบัติตามหนังสือกระทรวงมหาดไทย ที่ มท ๐๘๑๐.๓/ว ๑๒๓๙ ลงวันที่ ๒๑ กุมภาพันธ์ ๒๕๖๕ เรื่อง แนวทางการปฏิบัติตามแผนพัฒนาขององค์กรปกครองส่วนท้องถิ่น โดยให้ปฏิบัติตามแนวทางการปฏิบัติตามแผนพัฒนาท้องถิ่นขององค์กรปกครองส่วนท้องถิ่นสำหรับแผนพัฒนาท้องถิ่น พ.ศ. ๒๕๖๑ - ๒๕๖๕ และแผนพัฒนาท้องถิ่น พ.ศ. ๒๕๖๖ -๒๕๗๐ (หนังสือกระทรวงมหาดไทย ที่ มท ๐๘๑๐.๓/ว ๑๒๓๙ ลงวันที่ ๒๑ กุมภาพันธ์ ๒๕๖๕)



แผนภูมิ : แสดงขั้นตอนการจัดทำแผนการดำเนินงาน ประจำปีงบประมาณ พ.ศ. ๒๕๖๗

๔.ประโยชน์ของแผนการดำเนินงาน

๔.๑ทำให้แนวทางในการดำเนินงานในปีงบประมาณขององค์กรปกครองส่วนท้องถิ่น มีความชัดเจนในการปฏิบัติมากขึ้นทำให้แนวทางในการดำเนินงานในปีงบประมาณมีความชัดเจนในการปฏิบัติมากขึ้น

๔.๒ทำให้การใช้งบประมาณเป็นไปอย่างมีประสิทธิภาพ

๔.๓ใช้เป็นเครื่องมือในการติดตามการดำเนินงานและการประเมินผลทำให้การติดตามและประเมินผลเมื่อสิ้นปีมีความสะดวก รวดเร็วมากยิ่งขึ้น

๔.๔ใช้เป็นเครื่องมือสำคัญในการบริหารงานของผู้บริหารท้องถิ่นเพิ่มควบคุมการดำเนินงานให้เป็นไปอย่างเหมาะสมและมีประสิทธิภาพ

ส่วนที่ ๒ บัญชีโครงการ/กิจกรรม
บัญชีจำนวนโครงการพัฒนาท้องถิ่น
กิจกรรมและงบประมาณ

บัญชีสรุปจำนวนโครงการพัฒนาท้องถิ่น กิจกรรมและงบประมาณ

สรุปโครงการพัฒนาท้องถิ่น กิจกรรมและงบประมาณ

แผนการดำเนินงาน ประจำปีงบประมาณ พ.ศ.๒๕๖๗

องค์การบริหารส่วนตำบลพิชัย อำเภอเมืองลำปาง จังหวัดลำปาง

| ยุทธศาสตร์ | กลยุทธ์/แนวทางการพัฒนา | แผนงาน | โครงการที่ดำเนินการ | คิดเป็นร้อยละของโครงการทั้งหมด | จำนวนงบประมาณ (บาท) | คิดเป็นร้อยละของงบประมาณทั้งหมด | หน่วยงานที่รับผิดชอบหลัก |
|---|--|---|---------------------|--------------------------------|---------------------|---------------------------------|--------------------------------|
| ยุทธศาสตร์ที่ ๑ ด้านการพัฒนาโครงสร้างพื้นฐาน | ๑.๑กลยุทธ์ การก่อสร้าง/การปรับปรุง/การบำรุงรักษาถนน สะพาน และการบำรุงรักษาสายทางอื่น | ๑.๑.๑แผนงานอุตุสาหกรรมและการโยธา | ๐ | ๐ | ๐ | ๐ | กองช่าง |
| รวม | ๑ | ๑ | ๐ | ๐ | ๐ | ๐ | |
| ยุทธศาสตร์ที่ ๒ การอนุรักษ์ทรัพยากรธรรมชาติและสิ่งแวดล้อม | ๒.๑กลยุทธ์ การอนุรักษ์ การฟื้นฟู การเฝ้าระวังและการป้องกันรักษาทรัพยากรธรรมชาติและสิ่งแวดล้อม | ๒.๑.๑แผนงานความเข้มแข็งของชุมชน | ๔ | ๙.๓ | ๘๐,๐๐๐.- | ๒.๐๓ | สำนักปลัด กองสวัสดิการสังคม |
| | | ๒.๑.๒แผนงานการเกษตร | ๒ | ๔.๖๕ | ๑๑๐,๐๐๐.- | ๒.๓๘ | สำนักปลัด |
| รวม | ๑ | ๒ | ๖ | ๑๓.๙๕ | ๑๙๐,๐๐๐.- | ๔.๔๑ | |
| ยุทธศาสตร์ที่ ๓ การพัฒนาสังคม/ชุมชน และการรักษาความสงบเรียบร้อย | ๓.๑กลยุทธ์ การพัฒนาคุณภาพชีวิตประชาชน ๓.๒กลยุทธ์ การศึกษา ๓.๓กลยุทธ์ การส่งเสริมศิลปวัฒนธรรม ประเพณีและภูมิปัญญาท้องถิ่น | ๓.๑.๑แผนงานสังคมสงเคราะห์ ๓.๒.๑แผนงานการศึกษา ๓.๓.๑แผนงานการศึกษา วัฒนธรรม และนันทนาการ | ๔ | ๙.๓ | ๘๐,๐๐๐.- | ๒.๐๓ | กองสวัสดิการสังคม |
| | | ๓.๔.๑แผนงานสาธารณสุข | ๓ | ๖.๙๘ | ๙๐,๐๐๐.- | ๒.๒๘ | สำนักปลัด |
| | | ๓.๕.๑แผนงานรักษาความปลอดภัยในชุมชน | ๖ | ๑๓.๙๕ | ๑๙๐,๐๐๐.- | ๔.๘๑ | สำนักปลัด |
| | | ๓.๕.๒แผนงานสร้างความเข้มแข็งของชุมชน | ๘ | ๑๘.๖ | ๕๑๐,๐๐๐.- | ๑๒.๙๑ | สำนักปลัด กองสวัสดิการสังคม |
| รวม | ๕ | ๖ | ๓๐ | ๖๙.๗๖ | ๑,๑๖๐,๐๐๐.- | ๒๙.๓๗ | |

| ยุทธศาสตร์ | กลยุทธ์/แนวทางการพัฒนา | แผนงาน | โครงการที่ดำเนินการ | คิดเป็นร้อยละของโครงการทั้งหมด | จำนวนงบประมาณ (บาท) | คิดเป็นร้อยละของงบประมาณทั้งหมด | หน่วยงานที่รับผิดชอบหลัก |
|--|---|---|---------------------|--------------------------------|-------------------------|---------------------------------|--------------------------|
| ยุทธศาสตร์ที่ ๔ การพัฒนาเศรษฐกิจ | ๔.๑ กลยุทธ์ ประชาชนมีอาชีพ มีรายได้เพียงพอต่อการดำรงชีพ | ๔.๑.๑ แผนงานความเข้มแข็งของชุมชน | ๒ | ๔.๖๕ | ๓๕,๐๐๐.- | ๐.๘๘ | กองสวัสดิการสังคม |
| รวม | ๑ | ๑ | ๒ | ๔.๖๕ | ๓๕,๐๐๐.- | ๐.๘๘ | |
| ยุทธศาสตร์ที่ ๕ การพัฒนาด้านการบริหาร และพัฒนาองค์กร | ๕.๑ กลยุทธ์ การพัฒนาบุคลากร ๕.๒ กลยุทธ์ การพัฒนาเครื่องมือ เครื่องใช้ และสถานที่ปฏิบัติงาน | ๕.๑.๑ แผนงานบริหารงานทั่วไป ๕.๒.๑ แผนงานอุตสาหกรรมและการโยธา | ๔ ๑ | ๙.๓๑ ๒.๓๓ | ๖๕,๐๐๐.- ๒,๕๐๐,๐๐๐.- | ๑.๖๔ ๖๓.๓ | สำนักปลัด สำนักปลัด |
| รวม | ๒ | ๒ | ๕ | ๑.๖๔ | ๒,๕๖๕,๐๐๐.- | ๖๔.๙๔ | |
| รวมทั้งสิ้น | ๑๐ | ๑๒ | ๔๓ | ๑๐๐ | ๓,๙๕๐,๐๐๐.- | ๑๐๐ | |

ข้อมูลประกอบการจัดทำแผนการค้าเป็นงาน

การจัดทำแผนการค้าเป็นงาน ประจำปีงบประมาณ พ.ศ. ๒๕๖๗ ขององค์การบริหารส่วนตำบลพิชัย

จากแผนพัฒนาท้องถิ่น (พ.ศ. ๒๕๖๖ - ๒๕๗๐) เฉพาะปี พ.ศ. ๒๕๖๗ ขององค์การบริหารส่วนตำบลพิชัย

| กลยุทธ์/แนวทางการพัฒนา | แผนงาน | จำนวนโครงการที่ปรากฏ ในแผนพัฒนาท้องถิ่น (พ.ศ. ๒๕๖๖ - ๒๕๗๐) เฉพาะปี พ.ศ. ๒๕๖๗ | จำนวน งบประมาณ ในแผนฯ (บาท) | หน่วยงาน รับผิดชอบหลัก |
|---|--|---|--------------------------------------|---------------------------|
| ๑.๑กลยุทธ์ การก่อสร้าง/การปรับปรุง/การบำรุงรักษาถนน สะพาน และการบำรุงรักษาสายทางอื่น | ๑.๑.๑แผนงานอุตสาหกรรมและการโยธา | ๑๐ | ๓,๙๓๒,๐๐๐.- | กองช่าง |
| | ๒.๑.๑แผนงานความเข้มแข็งของชุมชน | ๕ | ๒๗๐,๐๐๐.- | สำนักปลัด |
| | ๒.๑.๒แผนงานการเกษตร | ๕ | ๔๗๐,๐๐๐.- | สำนักปลัด |
| ๒.๑กลยุทธ์ การอนุรักษ์ การฟื้นฟู การเฝ้าระวังและ การป้องกันรักษาทรัพยากรธรรมชาติและสิ่งแวดล้อม | ๓.๑.๑พัฒนาคุณภาพชีวิตประชาชน | ๔ | ๑๖๐,๐๐๐.- | กองสวัสดิการสังคม |
| | ๓.๒กลยุทธ์ การศึกษา | ๒ | ๑๗๐,๐๐๐.- | สำนักปลัด |
| | ๓.๓กลยุทธ์ การส่งเสริมศิลปะวัฒนธรรม ประเพณีและภูมิปัญญาท้องถิ่น | ๘ | ๕๓๐,๐๐๐.- | สำนักปลัด |
| ๓.๔กลยุทธ์ การป้องกันรักษาและส่งเสริมสุขภาพ อนามัยของชุมชน | ๓.๔.๑แผนงานสาธารณสุข | ๔ | ๑๘๐,๐๐๐.- | สำนักปลัด |
| | ๓.๕.๑แผนงานรักษาความสงบภายใน | ๗ | ๔๙๐,๐๐๐.- | สำนักปลัด |
| | ๓.๕.๒แผนงานความเข้มแข็งของชุมชน | ๑๐ | ๙๓๐,๐๐๐.- | สำนักปลัด |
| ๔.๑กลยุทธ์ ประชาชนมีอาชีพ มีรายได้เพียงพอต่อ การดำรงชีพ | ๔.๑.๑แผนงานความเข้มแข็งของชุมชน | ๒ | ๓๕,๐๐๐.- | กองสวัสดิการสังคม |
| | ๕.๑กลยุทธ์ การพัฒนาบุคลากร | ๕ | ๒๗๕,๐๐๐.- | สำนักปลัด |
| ๕.๒ กลยุทธ์ การพัฒนาเครื่องมือ เครื่องใช้ และสถานที่ปฏิบัติงาน | ๕.๒.๑แผนงานอุตสาหกรรมและการโยธา | ๔ | ๕,๐๐๐,๐๐๐.- | กองช่าง |
| | ๕ | ๖๖ | ๑๒,๔๕๒,๐๐๐.- | |

| กลยุทธ์/แนวทางการพัฒนา | แผนงาน | จำนวนโครงการที่ปรากฏ ในแผนพัฒนาท้องถิ่น (พ.ศ. ๒๕๖๖ - ๒๕๗๐) เฉพาะปี พ.ศ. ๒๕๖๗ | จำนวน งบประมาณ ในแผนฯ (บาท) | โครงการที่ ดำเนินการ ดำเนินการ | จำนวน งบประมาณ ในงบฯ (บาท) |
|---|--|---|--------------------------------------|--------------------------------------|-------------------------------------|
| ๑.๑การก่อสร้าง/การปรับปรุง/การบำรุงรักษาถนน สะพาน และการบำรุงสายทางอื่น | ๑.๑.๑แผนงานอุตสาหกรรมและการโยธา | ๑๐ | ๓,๙๓๒,๐๐๐.- | ๐ | ๐ |
| ๒.๑กลยุทธ์ การอนุรักษ์ การฟื้นฟู การเฝ้าระวังและ การป้องกันรักษาทรัพยากรธรรมชาติและสิ่งแวดล้อม | ๒.๑.๑แผนงานความเข้มแข็งของชุมชน ๒.๑.๒แผนงานการเกษตร | ๕ ๕ | ๒๗๐,๐๐๐.- ๔๗๐,๐๐๐.- | ๔ ๒ | ๘๐,๐๐๐.- ๑๑๐,๐๐๐.- |
| ๓.๑กลยุทธ์ การพัฒนาคุณภาพชีวิตประชาชน | ๓.๑.๑แผนงานสังคมสงเคราะห์ | ๔ | ๑๖๐,๐๐๐.- | ๔ | ๘๐,๐๐๐.- |
| ๓.๒กลยุทธ์ การศึกษา | ๓.๒.๑แผนงานการศึกษา | ๒ | ๑๗๐,๐๐๐.- | ๒ | ๗๐,๐๐๐.- |
| ๓.๓กลยุทธ์ การส่งเสริมศิลปะวัฒนธรรม ประเพณีและภูมิปัญญาท้องถิ่น | ๓.๓.๑แผนงานการศึกษา วัฒนธรรม และนันทนาการ | ๘ | ๕๓๐,๐๐๐.- | ๗ | ๒๒๐,๐๐๐.- |
| ๓.๔กลยุทธ์ การป้องกันรักษาและส่งเสริมสุขภาพ อนามัยของชุมชน | ๓.๔.๑แผนงานสาธารณสุข | ๔ | ๑๘๐,๐๐๐.- | ๓ | ๙๐,๐๐๐.- |
| ๓.๕กลยุทธ์ การส่งเสริมความเข้มแข็งในชุมชน | ๓.๕.๑แผนงานรักษาความสงบภายใน ๓.๕.๒แผนงานความเข้มแข็งของชุมชน ๔.๑.๑แผนงานความเข้มแข็งของชุมชน | ๗ ๑๐ ๒ | ๔๙๐,๐๐๐.- ๙๓๐,๐๐๐.- ๓๕,๐๐๐.- | ๖ ๘ ๒ | ๑๙๐,๐๐๐.- ๕๑๐,๐๐๐.- ๓๕,๐๐๐.- |
| ๔.๑กลยุทธ์ ประชาชนมีอาชีพ มีรายได้เพียงพอต่อ การดำรงชีพ | ๕.๑.๑แผนงานบริหารงานทั่วไป | ๕ | ๒๗๕,๐๐๐.- | ๔ | ๖๕,๐๐๐.- |
| ๕.๒ กลยุทธ์ การพัฒนาเครื่องมือ เครื่องใช้ และสถานที่ปฏิบัติงาน | ๕.๒.๑แผนงานอุตสาหกรรมและการโยธา | ๔ | ๕,๐๐๐,๐๐๐.- | ๑ | ๒,๕๐๐,๐๐๐.- |
| ๑๐ | ๑๒ | ๖๖ | ๑๒,๔๕๒,๐๐๐.- | ๔๓ | ๓,๙๕๐,๐๐๐.- |